

**POWIATOWY URZĄD PRACY  
W CIECHANOWIE**

**INFORMACJA  
O SYTUACJI NA LOKALNYM RYNKU  
PRACY POWIATU CIECHANOWSKIEGO  
W 2005 ROKU NA TLE REGIONALNEGO  
RYNKU PRACY MAZOWSZA**

**Ciechanów, luty 2005**

# **I. BEZROBOCIE W POWIECIE CIECHANOWSKIM NA TLE WOJEWÓDZTWA MAZOWIECKIEGO W 2005R.**

## **1. Poziom i struktura bezrobocia**

Województwo mazowieckie, w którym funkcjonuje 37 powiatów i 5 miast na prawach powiatu, zajmuje obszar 35.559 km<sup>2</sup> (11,4% powierzchni kraju). Powiat ciechanowski obejmujący 106,3 tys. ha, stanowi około 3% powierzchni województwa mazowieckiego, leży w północnej części tego województwa i graniczy z 5 powiatami, tj. mławskim, przasnyskim, makowskim, pułtuskim i płońskim. Powiat ciechanowski tworzy dziewięć podstawowych jednostek administracyjnych, w tym: miasto Ciechanów, miasto i gmina Gliniojeck oraz gminy: Ciechanów, Gołymin – Ośrodek, Grudusk, Ojrzeń, Opinogóra Górna, Regimin i Sońsk.

W końcu czerwca 2005 roku na Mazowszu mieszkało 5.150,2 tys. osób (13,5% ludności Polski), w miastach województwa mazowieckiego - 3.333,2 tys. osób (64,7% ogółu ludności województwa), na wsi - 1.817,0 tys. osób (35,3%).

Powiat ciechanowski zamieszkuje ogółem ponad 94 tysiące osób tj. 1,9% ludności województwa, w tym ludność miejska stanowi 53,6% ogółu (Ciechanów – 47,6 tys., Gliniojeck – 3,2 tys.), a wiejska – 46,4%.

W listopadzie 2005 roku przeciętne zatrudnienie w sektorze przedsiębiorstw w województwie mazowieckim ukształtowało się na poziomie 1.154,5 tys. osób i było wyższe o 0,3% niż w październiku 2005 roku i o 2,8 % wyższe niż w listopadzie 2004 r. Natomiast w kraju przeciętne zatrudnienie było o 0,1 % większe niż przed miesiącem oraz o 2,4 % wyższe niż przed rokiem.

Szacuje się, że w powiecie ciechanowskim ludność w wieku produkcyjnym tzw. zasoby pracy wynoszą około 54,1 tys. osób, co stanowi 57,5 % ogółu ludności powiatu. Natomiast liczba pracujących w powiecie wynosi około 35 tys. osób, co oznacza aktywność zawodową liczoną w stosunku do ludności w wieku produkcyjnym rzędu 64 %, w tym w gospodarce narodowej zatrudnionych jest około 20 tys. osób. Z ogólnej liczby pracujących - około 15 tys. stanowią pracujący wyłącznie w indywidualnych gospodarstwach rolnych.

## Liczba bezrobotnych i stopa bezrobocia w powiecie ciechanowskim

Tabela 1

Rok / miesiąc	Liczba bezrobotnych		Stopa bezrobocia		
	Ogółem	Wzrost/spadek	Powiat	Mazowsze	Kraj
2002	8853	122	20,8	12,9	17,4
2003	8813	- 40	20,0	13,7	18,0
2004	8413	- 400	22,5	15,0	19,1
<b>2005</b>					
Styczeń	8853	440	23,3	15,2	19,5
Luty	8824	- 29	23,3	15,2	19,4
Marzec	8686	- 138	23,0	15,1	19,3
Kwiecień	8535	- 151	22,7	14,8	18,8
Maj	8368	- 167	22,3	14,5	18,3
Czerwiec	8341	- 27	22,2	14,4	18,0
Lipiec	8212	- 129	22,0	14,4	17,9
Sierpień	8030	- 182	21,6	14,3	17,8
Wrzesień	7880	-150	21,3	13,9	17,6
Październik	7699	- 181	20,9	13,7	17,3
Listopad	7728	29	20,9	13,7	17,3
Grudzień	7902	174	21,3	13,8	17,6

Z analizy danych powyższej tabeli wynika, że w okresie od miesiąca stycznia do października systematycznie spadało bezrobocie na terenie powiatu ciechanowskiego. Przyrost bezrobocia następuje dopiero w miesiącu listopadzie o 29 osób. W grudniu w stosunku do miesiąca poprzedniego bezrobocie w powiecie ciechanowskim **wzrosło** o 174 osoby, tj. o 2,2%. Cyklicznie każdego roku na wiosnę spada liczba bezrobotnych a wzrasta zimą – jest to naturalny czynnik wynikający z koniunktury na rynku pracy w okresach letnich i braku pracy w okresach zimowych.

W końcu grudnia 2005 r. w powiatowych urzędach pracy województwa mazowieckiego zarejestrowanych było **332.525 osób**, w tym 166.277 kobiet.

W odniesieniu do poprzedniego miesiąca bezrobocie w województwie mazowieckim **wzrosło** o 2.541 osób tj. 0,8%.

Wzrost bezrobocia wystąpił w 30 powiatach. Największy procentowy wzrost odnotowano w powiatach: zwoleńskim o 5,1% (o 182 osoby), lipskim o 4,6% (o 152 osoby) i żuromińskim o 4,2% (o 183 osoby).

Bezrobocie spadło w 12 powiatach, z czego najwyższy spadek bezrobocia wystąpił w mieście Płock o 3,8% (o 499 osób) oraz w powiecie grodziskim o 2,4% (o 72 osoby) i sochaczewskim o 2,0% (o 89 osób). W odniesieniu do grudnia 2004 r. bezrobocie w województwie mazowieckim spadło o 20.421 osób (o 5,8%). Spadek bezrobocia odnotowano w 39 powiatach, z czego najwyższy procentowy w : mławskim o 25,7% (o 2.167 osób),

grodziskim o 13,6% (o 467 osób) i żyrardowskim o 12,5% (o 604 osoby). Wzrost bezrobocia wystąpił w 3 powiatach. Największy procentowy wzrost odnotowano w powiecie białobrzeskim o 6,0% (o 176 osób).

W załączniku nr 1, na końcu materiału, przedstawiono porównawczo stan bezrobocia ogółem w listopadzie i grudniu 2005 roku oraz w grudniu 2004 roku powiatami województwa mazowieckiego

### **Bezrobocie w powiecie ciechanowskim w latach 2002-2005**

**Tabela nr 2**

<b>Wyszczególnienie</b>	<b>31.12. 2002</b>	<b>Udział %</b>	<b>31.12. 2003</b>	<b>Udział %</b>	<b>31.12 2004</b>	<b>Udział %</b>	<b>31.12 2005</b>	<b>Udział %</b>
1	2	3	4	5	6	7	8	9
<b>Bezrobotni ogółem</b>	8853	100,00	8813	100,00	8413	100,00	7902	100,00
W tym:								
Kobiety	4599	51,9	4557	51,7	4251	50,5	4014	50,8
Mężczyźni	4254	48,1	4256	48,3	4162	49,5	3888	49,2
Pracujący przed zarejestrowaniem	7192	81,2	7132	80,9	6778	80,6	6326	80,1
Nie pracujący przed zarejestrowaniem	1661	18,8	1681	19,1	1635	19,4	1576	19,9
Zamieszkali na wsi	4061	45,9	4119	46,7	3943	46,9	3802	48,1
Młodzież w wieku 18-24 lata	2305	26,0	2192	24,8	1989	23,6	1770	22,4
Z prawem do zasiłku	1691	19,1	1552	17,6	1229	14,6	725	9,2
Zwolnieni z przyczyny zakładu pracy	765	8,6	736	8,3	629	7,5	469	5,9
Niepełnosprawni	135	1,5	144	1,6	134	1,6	129	1,6

Bezrobocie w powiecie ciechanowskim w latach od 2002 do 2005 systematycznie malało. W 2002 roku w Powiatowym Urzędzie Pracy w Ciechanowie zarejestrowane były 8853 osoby, do 2005 roku liczba ta zmalała do 7902 osób, tj. o 951 osób.

Jak wynika z zestawienia w ogólnej liczbie bezrobotnych kobiety stanowią ponad 50%, a ponad 80% rejestrujących się w poszczególnych latach pracowało przed uzyskaniem statusu osoby bezrobotnej. Natomiast tendencję zwykłą zanotowano w grupie osób bezrobotnych nie pracujących przed zarejestrowaniem się – od 18,8 % w 2002 roku do 19,9 % w 2005 roku. W omawianym okresie nastąpił też wzrost bezrobotnych

mieszkańców wsi – od 45,9 % do 48,1 %, co zwiększa problem przerostu wolnych rąk do pracy.

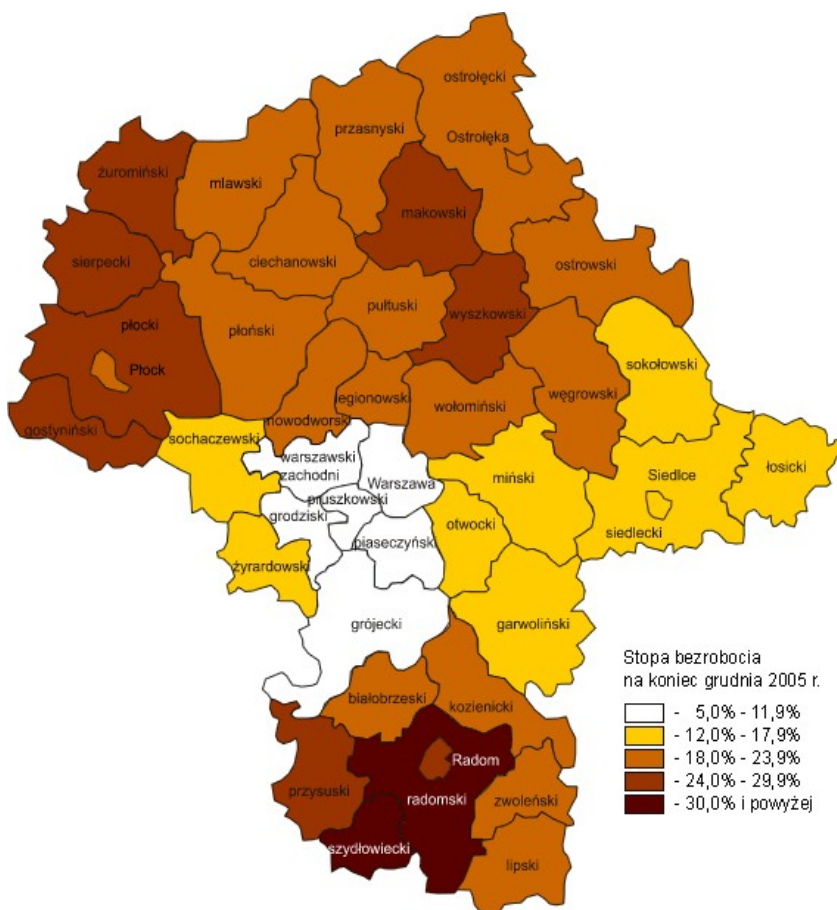
Młodzież w wieku 18-24 lata stanowiła 26,0% ogółu bezrobotnych w 2002 roku i w poszczególnych latach malała by osiągnąć 22,4% w 2005 roku, co jest tendencją pozytywną.

W latach 2002 – 2005 systematycznie malała ilość osób pobierających zasiłek dla bezrobotnych od 1691 (19,1 %) ogółu bezrobotnych w 2002 roku do 725 osób (9,2%) w 2005 roku. Zmniejszyła się również ilość osób zwalnianych z przyczyn zakładu pracy z 765 osób (8,6%) w 2002 roku do 469 osób (5,9%) w 2005 roku. Świadczy to o lepszej kondycji gospodarki i zakładów pracy.

Liczba zarejestrowanych bezrobotnych niepełnosprawnych w analizowanym okresie nie ulegała większym zmianom.

## 2. Stopa bezrobocia

W grudniu 2005 r. województwo mazowieckie i małopolskie charakteryzowało się najniższą stopą bezrobocia - 13,8% (przy średniej dla kraju 17,6%). Najwyższą odnotowano w warmińsko-mazurskim - 27,5%. Nadal na Mazowszu występuje duże terytorialne zróżnicowanie stopy bezrobocia.

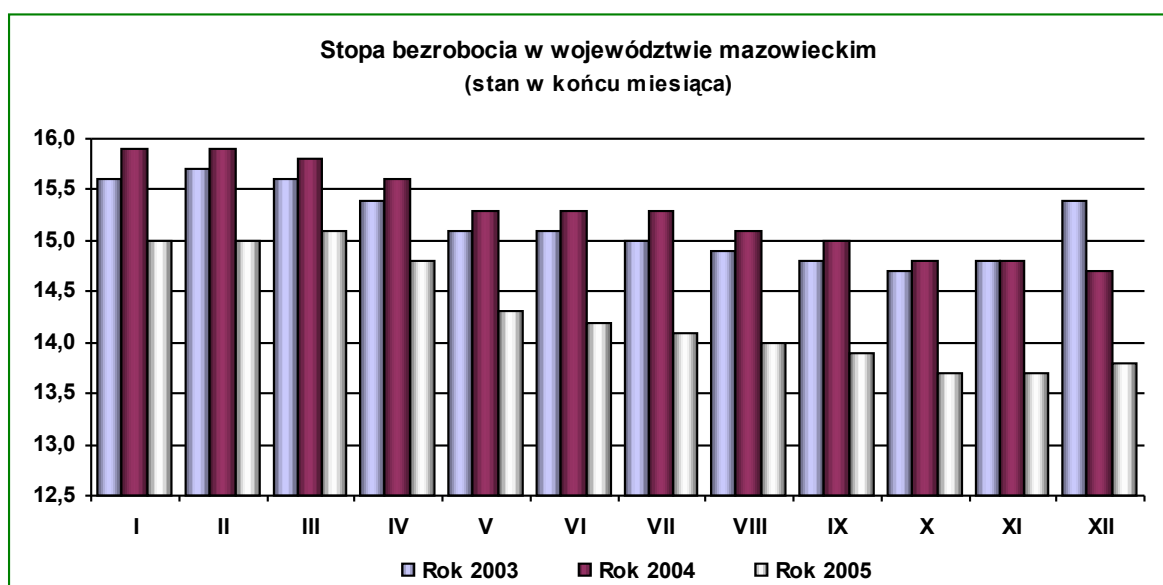


Najwyższą stopą bezrobocia wyróżniały się powiaty: szydłowiecki - 39,8%, radomski - 34,2% oraz plocki - 29,0%.

Najniższą stopę bezrobocia odnotowano: w m. st. Warszawie - 5,6% oraz w powiatach: grójeckim - 9,0% oraz piaseczyńskim - 9,4%.

W grudniu 2005 r. stopa bezrobocia w porównaniu z poprzednim miesiącem w województwie wzrosła o 0,1 punktu procentowego (w kraju wzrosła o 0,3 punktu procentowego). Stopa bezrobocia:

- ✧ obniżyła się w 30 powiatach, najwięcej w powiecie zwoleńskim o 0,9 punktu procentowego,
- ✧ wzrosła w 7 powiatach, najwyższy wzrost odnotowano w m. Płock o 0,5 punktu procentowego,
- ✧ w 5 powiatach pozostała na tym samym poziomie.



W odniesieniu do grudnia 2004 r. stopa bezrobocia dla województwa obniżyła się o 0,9 punktu procentowego (w kraju o 1,4 punktu procentowego).

*W porównaniu z innymi krajami Unii Europejskiej, stopa bezrobocia w końcu listopada 2005 r. w Polsce kształtowała się na najwyższym poziomie i wynosiła 17,4% (przy średniej w Unii Europejskiej 8,5%). Najniższą stopą bezrobocia wyróżniały się Irlandia - 4,3%, Dania - 4,5%, Holandia - 4,7%, oraz Wielka Brytania 4,8%.<sup>1</sup>*

W podregionie ciechanowsko - plockim stopa bezrobocia na koniec listopada 2005 r. wynosiła 23,3% i nieznacznie wzrosła na koniec grudnia do 23,4%. Najwyższą stopą bezrobocia w podregionie charakteryzował się powiat plocki – 28,6% gdzie nastąpił

<sup>1</sup> Stan na koniec listopada 2005 r.; Dane wg wyliczeń Eurostatu

wzrost w grudniu do 29%, powiat ciechanowski -20,9% w listopadzie i wzrost do 21,3 % w grudniu (o 0,4%), lokując powiat poniżej średniej w podregionie.

Powiat ciechanowski charakteryzuje wysoka stopa bezrobocia, która w latach od 2002 do 2005 wahała się w granicach od 20% do 23,3%. Pomimo wysokiej stopy bezrobocia powiat nie kwalifikuje się do uznania okresu zasiłkowego wydłużonego do jednego roku. Bezrobotni w naszym powiecie otrzymują zasiłek przez pół roku.

### 3. Osoby zarejestrowane i wyrejestrowane z ewidencji bezrobotnych

#### Napływ i odpływ bezrobocia w powiecie ciechanowskim

Tabela 3

Miesiąc /rok	Napływ do bezrobocia	Odpływ z bezrobocia
	2	3
<b>2004</b>	<b>6775</b>	<b>7133</b>
<b>2005</b>		
Styczeń	901	479
Luty	543	554
Marzec	476	614
Kwiecień	419	570
Maj	447	614
Czerwiec	573	600
Lipiec	656	785
Sierpień	539	721
Wrzesień	647	797
Październik	592	773
Listopad	589	560
Grudzień	696	516
<b>Razem</b>	<b>7078</b>	<b>7583</b>

W okresie od 1 stycznia do 31 grudnia 2005 roku zarejestrowano w Powiatowym Urzędzie Pracy w Ciechanowie 7078 osób, wyrejestrowano w tym samym czasie 7583 osoby. W roku 2004 zarejestrowano 6775 osób, tj. o **303 osoby (4,3%) mniej** niż w roku 2005, wyrejestrowano zaś 7133 osoby, tj. o **450 osób więcej (5,9%)** niż w 2005 roku.

W grudniu 2005r. w powiatowym urzędzie pracy zarejestrowano **696** bezrobotnych o 107 osób **więcej (15,4%)** niż w poprzednim miesiącu oraz o 46 osób **więcej (6,6%)** niż w grudniu 2004 roku. Większość nowo rejestrujących się bezrobotnych stanowiły osoby rejestrujące się po raz kolejny (86,9%) oraz osoby poprzednio pracujące (72,8%).

Z ewidencji bezrobotnych wyłączono w grudniu 2005r. – **522 osoby, o 38 osób mniej (7,3%)** niż w poprzednim miesiącu oraz o **47 mniej (9,0%)** niż w grudniu 2004 roku, w tym między innymi z powodu:

- ✓ podjęcia pracy – 314 osób, tj. 60,2% ogółu wyrejestrowanych z ewidencji bezrobocia głównie pracy niesubsydiowanej - 235 osób. W listopadzie 2005r. pracę podjęło o 79 osób **mniej** niż w poprzednim miesiącu oraz o 85 osób **więcej** niż w grudniu 2004 roku.
- ✓ niepotwierdzenia gotowości do pracy - 159 osób (30,5% odpływu z bezrobocia). Z tego powodu wyłączono w grudniu 2005r. o 84 osoby **mniej** niż w listopadzie br. oraz o 57 osób **więcej** niż przed rokiem. W grudniu 2005r. wśród osób podejmujących pracę przeważały kobiety - 50,0%, wśród bezrobotnych, którzy nie potwierdzili gotowości do pracy przeważali mężczyźni – 57,9%.

Według danych Wojewódzkiego Urzędu Pracy w Warszawie na Mazowszu w grudniu 2005 r. w powiatowych urzędach pracy zarejestrowano **24.796** bezrobotnych o 1.230 osób **mniej** niż w poprzednim miesiącu oraz o 877 osób **więcej** niż w grudniu 2004 r. Większość noworejestrujących się bezrobotnych stanowiły osoby rejestrujące się po raz kolejny (81,0%) oraz osoby poprzednio pracujące (70,5%).

Z ewidencji bezrobotnych wyłączono **22.255** osób o 3.109 osób **mniej** niż w poprzednim miesiącu oraz o 1.909 osób **więcej** niż w grudniu 2004 r., w tym przede wszystkim z powodu:

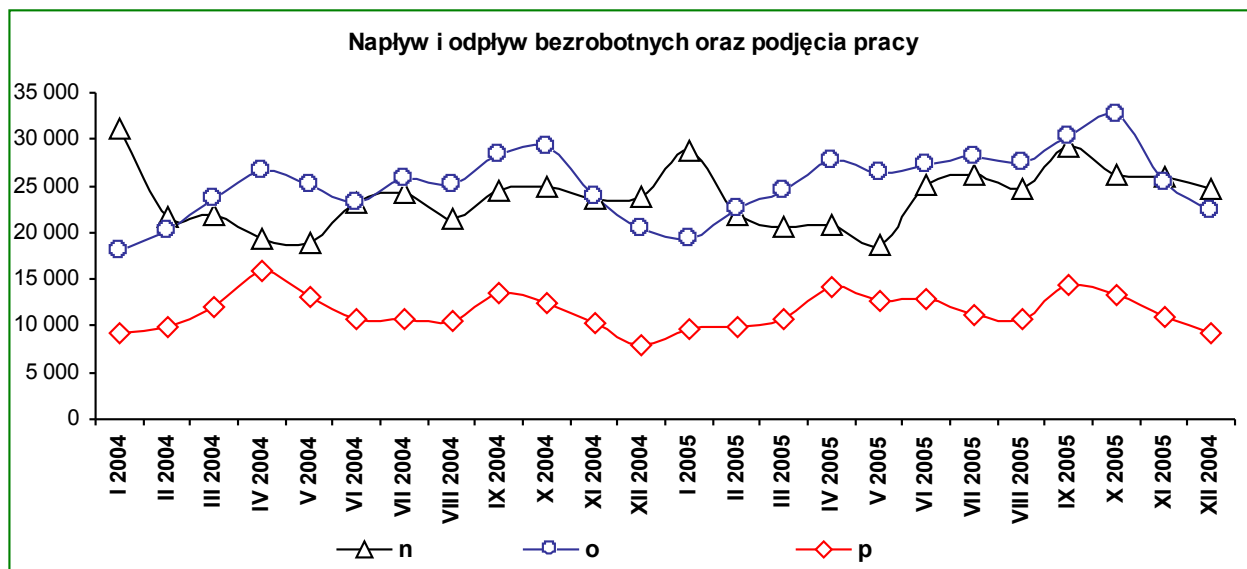
- ✓ podjęcia pracy - 9.301 osób (41,8% ogółu wyrejestrowanych z ewidencji bezrobocia), głównie niesubsydiowanej (8.030 osób). W grudniu 2005 r. pracę podjęło o 1.560 osób **mniej** niż w poprzednim miesiącu oraz o 1.401 osób **więcej** niż w grudniu 2004 r.



✓ niepotwierdzenia gotowości do pracy - 9.782 osoby (44,0% odpływu z bezrobocia).

Z tego powodu wyłączono o 339 osób **więcej** niż w listopadzie 2005 r. oraz o 1.031 osób **więcej** niż przed rokiem.

W grudniu 2005 r. wśród osób podejmujących pracę przeważały kobiety - 50,8%, wśród bezrobotnych, którzy nie potwierdzili gotowości do pracy przeważali natomiast mężczyźni - 58,9%.



#### 4. Wybrane kategorie bezrobotnych

Województwo mazowieckie wyróżnia się najwyższą w Polsce liczbą zarejestrowanych bezrobotnych (**332.525 osób**) - **co 8 bezrobotny w Polsce jest mieszkańcem Mazowsza**. A w powiecie ciechanowskim, co 12 mieszkańców jest osobą bezrobotną.

Ponadto w końcu grudnia 2005 r. poza ewidencją bezrobotnych 6.353 osoby zarejestrowane były jako poszukujące pracy (w tym 3.072 kobiety).

W omawianym okresie w rejestrach bezrobotnych dominowały osoby nie posiadające prawa do zasiłku (86,8% ogółu bezrobotnych), poprzednio pracujące (74,5%), długotrwale bezrobotni (67,2%) oraz zamieszkali w mieście (57,2% ogółu bezrobotnych).

Załącznik nr 2 przedstawia sytuację w wybranych kategoriach bezrobotnych w wybranych powiatach województwa mazowieckiego.

W Powiatowym Urzędzie Pracy w Ciechanowie na koniec grudnia 2005 roku zarejestrowane były 7902 osoby bezrobotne, tak więc co 7 mieszkańców powiatu będący w wieku produkcyjnym jest bezrobotnym. Szczegółowe dane przedstawia poniższa tabela.

## Wybrane kategorie bezrobotnych w powiecie

Tabela 4

Wyszczególnienie	grudzień 2004 r.	Udział %	listopad 2005 r.	Udział %	grudzień 2005 r.	Udział %
1	2	3	4	5	6	7
<b>Bezrobotni ogółem</b>	<b>8413</b>	<b>100,0</b>	<b>7728</b>	<b>100,0</b>	<b>7902</b>	<b>100,0</b>
<i>W tym:</i>						
<i>Kobiety</i>	4251	50,5	3987	51,6	4014	50,8
<i>Mężczyźni</i>	4162	49,5	3741	48,4	3888	49,2
Poprzednio pracujący	6778	80,6	6150	79,6	6326	80,1
Dotychczas nie pracujący	1635	19,4	1578	20,4	1576	19,9
Zamieszkali na wsi	3943	46,9	3669	47,5	3802	48,1
Z prawem do zasiłku	1229	14,6	617	8,0	725	9,2
Zwolnieni z przyczyny zakładu pracy	629	7,5	459	5,9	469	5,9
Osoby w okresie do 12 miesięcy od dnia ukończenia nauki *	x	x	354	4,6	379	4,8
Cudzoziemcy *	x	x	3	0,04	3	0,04

\* W związku z wprowadzeniem nowych formularzy MGIP-01 dane nie są porównywalne do poprzednich okresów sprawozdawczych.

### **Bezrobotne kobiety**

W grudniu 2005 r. w powiatowych urzędach pracy województwa mazowieckiego zarejestrowanych było 166.277 bezrobotnych kobiet. Stanowiły one 50,0% ogółu bezrobotnych. W odniesieniu do poprzedniego miesiąca 2005 r. liczba bezrobotnych kobiet **zwiększyła się** o 10 osób (o 0,01%), a w porównaniu do grudnia 2004 r. **zmniejszyła się** o 8.190 osób (o 4,7%).

Bezrobotne kobiety dominowały głównie w następujących kategoriach bezrobotnych:

- samotnie wychowujące co najmniej jedno dziecko do 7 roku życia - **92,7%** ogółu bezrobotnych w tej kategorii,
- które ukończyły szkołę wyższą, do 27 roku życia - **65,9%**,
- osób w okresie do 12 miesięcy od dnia ukończenia nauki - **57,7%**,
- zwolnieni z przyczyn dotyczących zakładu pracy - **57,5%**,
- cudzoziemcy - **54,6%**.

Najwyższym udziałem bezrobotnych kobiet wyróżniały się głównie miasta: Płock - 57,7%, Ostrołęka - 57,4% i Siedlce - 54,2% oraz powiaty płocki - 52,8% i szydłowiecki - 52,1%.

W powiecie ciechanowskim na koniec miesiąca grudnia 2005 roku liczba bezrobotnych kobiet wynosiła 4014 osób i zwiększyła się w stosunku do listopada 2005 roku o 27 osób, a stosunku do grudnia 2004 roku zmniejszyła się o 237 kobiet.

Bezrobotne kobiety powiatu ciechanowskiego dominowały głównie w następujących kategoriach bezrobotnych:

- ✧ zwolnieni z przyczyn dotyczących zakładu pracy -273 osoby ( 58,2%),
- ✧ osoby w okresie do 12 miesięcy od dnia ukończenia nauki -212 osób ( 55,9%),
- ✧ samotnie wychowujące co najmniej jedno dziecko do 7 roku życia – 187 osób ( 90,8%) ogółu bezrobotnych w tej kategorii,
- ✧ osoby które ukończyły szkołę wyższą, do 27 roku życia – 47 osób( 65,3%).

### ***Bezrobotni mężczyźni***

Bezrobotni mężczyźni na koniec grudnia 2005 r. liczyli 166.248 osób i w porównaniu z poprzednim miesiącem liczba ich zwiększyła się o 2.531 osób (o 1,6%).

Bezrobotni mężczyźni dominowali głównie w następujących kategoriach bezrobotnych:

- osoby powyżej 50 roku życia - **62,0%** ogółu bezrobotnych w tej kategorii,
- zamieszkali na wsi - **52,2%**,
- osoby bez kwalifikacji zawodowych - **52,0%**.

### ***Bezrobocie na wsi***

Na koniec grudnia 2005 r. W powiecie ciechanowskim zarejestrowanych było- 3802 bezrobotnych mieszkańców wsi (48,1% ogółu bezrobotnych), w tym 1830 (48,1%) kobiet. W stosunku do listopada br. liczba bezrobotnych zamieszkałych na wsi **wzrosła** o 133 osoby (o 3,5%), a w odniesieniu do grudnia 2004 r. **zmniejszyła się** o 159 osób (o 4,2%).

W końcu grudnia 2005 r. na wsi województwa mazowieckiego mieszkało 142.412 bezrobotnych ze wsi (42,8% ogółu bezrobotnych), w tym 68.063 kobiety. W stosunku do listopada 2005 r. liczba bezrobotnych zamieszkałych na wsi **wzrosła** o 2.671 osób (o 1,9%), a w odniesieniu do grudnia 2004 r. **zmniejszyła się** o 7.080 osób (o 4,7%).

W 29 powiatach przeważali bezrobotni zamieszkali na wsi, a w 12 powiatach stanowili ponad 70,0%. Poza miastami na prawach powiatu udział bezrobotnych zamieszkałych na wsi w ogólnej liczbie bezrobotnych kształtował się od 32,5% w powiecie pruszkowskim do 96,8% w powiecie siedleckim.

Załącznik nr 3 do niniejszego opracowania przedstawia stan bezrobocia na wsi w powiatach obszaru ciechanowskiego i powiatów sąsiednich.

### ***Bezrobotni z prawem do zasiłku***

Dużym problemem ciechanowskiego rynku pracy jest zmniejszająca się liczba osób bezrobotnych posiadających prawo do zasiłku. W grudniu 2005 roku prawo do zasiłku posiadało tylko 725 osób, tj. ( 9,2%) ogółu bezrobotnych, (w listopadzie 2005 roku – 617 osób, tj. 8,0%, natomiast w grudniu 2004 roku - 1229 osób -14,6%.

Zatem w grudniu 2005 roku liczba osób bezrobotnych posiadających prawo do zasiłku w odniesieniu do poprzedniego miesiąca zwiększyła się o 108 osób (o 14,9%).

Najliczniejszą grupę osób bezrobotnych pobierających zasiłek stanowią poprzednio pracujący – 677 osób (93,4%), mieszkańcy wsi - 348 osób tj. 48% ogółu bezrobotnych z zasiłkiem oraz kobiety - 264 osoby (36,4%), 103 osoby (14,2%) pobierające zasiłek zostały zwolnione z przyczyn dotyczących zakładu pracy, 134 osoby (18,5%) to grupa bezrobotnych powyżej 50 roku życia, 169 osób (23,3%) należy do kategorii bezrobotnych do 25 roku życia. Natomiast w grupie osób bez kwalifikacji zawodowych prawo do zasiłku posiadało 118 osób, co stanowi 16,3 % wszystkich zasiłkobiorców.

W grudniu 2005 r. prawo do zasiłku w województwie mazowieckim posiadało tylko 43.941 osób, tj. 13,2% ogółu bezrobotnych (w grudniu 2004 - 45.101 osób).

W odniesieniu do poprzedniego miesiąca liczba osób bezrobotnych posiadających prawo do zasiłku zwiększyła się o 2.222 osoby (o 5,3%), a w odniesieniu do grudnia 2004 r. zmniejszyła się o 1.160 osób (o 2,6%).

Najmniejszym udziałem bezrobotnych posiadających prawo do zasiłku wyróżniały się powiaty: lipski - 7,2% ogółu bezrobotnych, łosicki - 7,6%, ostrowski i zwoleński - po 7,9%.

## **5. Bezrobotni w szczególnej sytuacji na rynku pracy**

Obowiązujące od stycznia 2005 roku nowe zasady sprawozdawczości pozwalają na monitorowanie wyodrębnionej kategorii bezrobotnych „Osoby w szczególnej sytuacji na rynku pracy”, w stosunku do których przede wszystkim mogą być stosowane działania aktywizujące, określone ustawą o promocji zatrudnienia i instytucjach rynku pracy z dnia 20 kwietnia 2004 roku.

**Bezrobotni w szczególnej sytuacji na rynku pracy  
powiatu ciechanowskiego w 2005 roku**

**Tabela 5**

Miesiące	Bezrobotni ogółem	w tym osoby:						
		do 25 roku życia	które ukończyły szkołę wyższą, do 27 roku życia	długotrwale bezrobotne	powyżej 50 roku życia	bez kwalifikacji zawodowych	samotnie wy- chowujące co najmniej jedno dziecko do 7 roku życia	Niepełno- sprawni
1	2	3	4	5	6	7	8	9
Styczeń	<b>8835</b>	1761	84	6183	1347	2352	172	136
Luty	<b>8824</b>	1740	81	6188	1342	2396	173	131
Marzec	<b>8686</b>	1693	84	6160	1314	2374	168	128
Kwiecień	<b>8535</b>	1696	81	6100	1294	1048	172	125
Maj	<b>8368</b>	1653	81	6077	1259	1036	178	124
Czerwiec	<b>8341</b>	1789	60	5965	1238	1020	181	120
Lipiec	<b>8212</b>	1804	83	5822	1225	986	188	116
Sierpień	<b>8030</b>	1794	88	5746	1202	984	187	119
Wrzesień	<b>7880</b>	1803	84	5659	1173	994	195	120
Październik	<b>7699</b>	1748	66	5551	1160	989	193	125
Listopad	<b>7728</b>	1742	71	5539	1178	1235	201	127
<b>Grudzień</b>	<b>7902</b>	<b>1770</b>	<b>72</b>	<b>5607</b>	<b>1195</b>	<b>1432</b>	<b>206</b>	<b>129</b>

W końcu grudnia 2005 r., pośród osób znajdujących się w **szczególnej sytuacji na rynku pracy**:

➤ największe populacje stanowiły osoby:

- ✎ długotrwale bezrobotne **70,1%** ogółu bezrobotnych - o 68 osób (o 1,2%) **więcej** niż w listopadzie,
- ✎ bez kwalifikacji zawodowych **18,1%** ogółu bezrobotnych - o 197 osób (o 13,8%) **więcej** niż w poprzednim miesiącu,
- ✎ do 25 roku życia **22,4%** ogółu bezrobotnych - o 28 osób (o 1,6%) **więcej**, niż w listopadzie 2005 roku,
- ✎ powyżej 50 roku życia **15,1 %** ogółu bezrobotnych - o 17 osób (o 1,2%) **więcej**, niż w listopadzie,

➤ najmniejsze populacje stanowiły osoby:

- ✎ które ukończyły szkołę wyższą do 27 roku życia **0,9%** ogółu bezrobotnych - o 1 osobę (o 0,7%) **więcej**, niż w listopadzie 2005r.
- ✎ niepełnosprawne **1,6%** ogółu bezrobotnych - o 2 osoby (o 1,6%) **więcej**, niż w listopadzie,

- ☞ samotnie wychowujące co najmniej jedno dziecko do 7 roku życia **2,6%** ogółu bezrobotnych - o 5 osób (o 2,4%) **więcej**, niż w listopadzie 2005r.

Na koniec grudnia 2005 r., w województwie mazowieckim pośród osób znajdujących się w **szczególnej sytuacji na rynku pracy**:

- największe populacje stanowiły osoby:
  - > długotrwale bezrobotne **67,2%** ogółu bezrobotnych - o 561 osób (o 0,3%) **więcej** niż w listopadzie 2005r.,<sup>2</sup>
  - > bez kwalifikacji zawodowych **25,7%** ogółu bezrobotnych - o 8.031 osób (o 10,4%) **więcej** niż w poprzednim miesiącu,
  - > do 25 roku życia **20,9%** ogółu bezrobotnych - o 34 osoby (o 0,1%) **więcej**, niż w listopadzie 2005 r.,
  - > powyżej 50 roku życia **18,5%** ogółu bezrobotnych - o 446 osób (o 0,7%) **więcej**, niż w listopadzie 2005 r.,
- najmniejsze populacje stanowiły osoby:
  - > które ukończyły szkołę wyższą do 27 roku życia **1,1%** ogółu bezrobotnych - o 19 osób (o 0,5%) **więcej**, niż w listopadzie 2005 r.,
  - > niepełnosprawne **2,0%** ogółu bezrobotnych - o 43 osoby (o 0,7%) **więcej**, niż w listopadzie 2005 r.,
  - > samotnie wychowujące co najmniej jedno dziecko do 7 roku życia **2,5%** ogółu bezrobotnych - o 63 osoby (o 0,8%) **mniej**, niż w listopadzie 2005 r.

## II. USŁUGI I INSTRUMENTY RYNKU PRACY

### 1. Pośrednictwo pracy

Pośrednictwo pracy jest podstawową, bezpłatną usługą realizowaną przez Urząd Pracy, skupiającą się na działaniach polegających na inicjowaniu i organizowaniu różnego rodzaju przedsięwzięć, których celem jest udzielenie pomocy bezrobotnym w uzyskaniu zatrudnienia oraz pracodawcom w znalezieniu odpowiednich pracowników.

<sup>2</sup> Zgodnie z obowiązującą ustawą (Dz. U. Nr 99, poz. 1001) długotrwale bezrobotny to bezrobotny pozostający w rejestrze powiatowego urzędu pracy łącznie przez okres ponad 12 miesięcy w okresie ostatnich 2 lat.

W 2005 roku do Powiatowego Urzędu Pracy w Ciechanowie wpłynęło 1820 ofert pracy z terenu powiatu ciechanowskiego. W ogólnej liczbie ofert pracy – 711 były to oferty pracy niesubsydiowanej, co stanowi około 39,07 % wszystkich ofert zatrudnienia.

**Aktywność służb zatrudnienia oraz niektóre  
wskaźniki efektywności obrazuje poniższa tabela**

**Tabela nr 6**

Lp.	Wyszczególnienie	Rok 2004	Rok 2005	Wzrost/ Spadek +/-
1	Liczba zakładów pozyskanych do współpracy	87	99	+12
2	Liczba wizyt u pracodawców	996	1556	+560
3	Liczba pozyskanych niesubsydiowanych miejsc pracy w wyniku wizyt u pracodawców	741	581	-160
4	Liczba pozyskanych miejsc pracy ogółem:	1860	1820	-40
	w tym:			
	Liczba niesubsydiowanych miejsc pracy	925	711	-211

Z powyższego zestawienia wynika, że w 2005 roku pomoc ze strony Urzędu w znalezieniu pracy otrzymało 1820 osób.

W porównaniu z rokiem 2004 liczba ta zmalała o 40 osób tj. 0,97 %. W 2005 roku na terenie powiatu ciechanowskiego pośrednicy odbyli 1556 wizyt w zakładach pracy, w wyniku których pozyskali 581 miejsc pracy z terenu powiatu ciechanowskiego ( tj. 31,2% ogółu pozyskanych miejsc pracy). Porównując dane dotyczące 2005 roku z analogicznym okresem roku 2004 odnotowuje się wzrost efektywności działań Urzędu w zakresie liczby pozyskanych nowych zakładów do współpracy (+12) i liczby wizyt u pracodawców (+560). Pozostałe pozycje mają tendencje malejące. Spowodowane jest to względną stabilizacją gospodarczą i w związku z tym, małym zainteresowaniem tworzenia nowych miejsc pracy przez pracodawców.

Obecnie w powiecie funkcjonuje około 6 tys. podmiotów gospodarczych. Powiatowy Urząd Pracy w Ciechanowie współpracuje na stałe z ok. 1900 podmiotami gospodarczymi, co stanowi 31,7 % w stosunku do wszystkich zakładów pracy funkcyj-

jących na terenie powiatu. Świadczone przez Urząd usługi promowane są głównie przez pośredników pracy, którzy kontaktują się osobiście z pracodawcami zapraszając ich do współpracy z Powiatowym Urzędem Pracy w Ciechanowie oraz informują o instrumentach rynku pracy skierowanych do pracodawców.

W przekroju zawodowym zgłoszone oferty dotyczyły głównie zatrudnienia w następujących zawodach:

- robotnik magazynowo – gospodarczy,
- pracownik administracyjno – biurowy,
- sprzedawca,
- robotnik drogowy,
- szwaczka,
- kierowca samochodu ciężarowego.

Powiatowy Urząd Pracy w Ciechanowie w 2005 roku zorganizował 17 giełd pracy, głównie w zawodach: doradca klienta, pracownik pomocniczy przy produkcji opakowań, sprzedawca, pracownik ochrony, przedstawiciel handlowy, elektromonter i ogrodnik – stażysta dla pracodawców wymienionych w tabeli nr 7. W zestawieniu podano ilu pracowników pracodawca chciał zatrudnić, a ilu faktycznie zatrudnił.



**Giełdy pracy zorganizowane w 2005 roku obrazuje poniższa tabela**

**Tabela nr 7**

<b>Lp.</b>	<b>Nazwa firmy</b>	<b>Stanowisko</b>	<b>Liczba wolnych miejsc pracy</b>	<b>Liczba zatrudnionych</b>
1	2	3	4	5
1.	„MERYNOS” Przasnysz	Akwizytor	4	0
2.	SOLID SECURITY Warszawa	Pracownik ochrony	2	0
3.	Stale Market Toruń	Dyrektor oddziału	1	1
4.	„ELPROMONT” Ciechanów	Elektryk	6	3
5.	„Tacoma Polska”	Doradca klienta	3	1
6.	„Tacoma Polska”	Doradca klienta	3	1
7.	„Danpol” Ciechanów	Ogrodnik – stażysta	1	1
8.	J.J.A.G. Wólka Somiankowska	Sprzedawca	1	0
9.	„PROVIDENT”	Przedstawiciel handlowy	5	0
10.	„Jeronimo Martinus	Sprzedawca	5	1
11.	„IMPEL” HR SERVICE	Pracownik fizyczny	22	6
12.	„ALLBECON POLSKA”	Pracownik fizyczny	20	1
13.	Zakład Opakowań i Produkcji Mechanicznej w Mławie	Pracownik fizyczny (osoby niepełnosprawne)	35	7
14.	„IMPEL” HR SERVICE	Pracownik fizyczny	22	3
15.	„IMPEL” HR SERVICE	Pracownik fizyczny	20	12
16.	„ROSSMAN” Supermarkety Drogerijne	Sprzedawca	6	0
17.	„IMPEL” HR SERVICE”	Doradca klienta	22	0
	<b>Razem zorganizowano 17 giełd pracy</b>		<b>178 osób</b>	<b>37 osób</b>

W wyniku zorganizowanych giełd pracy zatrudnienie uzyskało 37 osób bezrobotnych, w tym 7 osób niepełnosprawnych.

Zwolnienia grupowe w 2005 roku w powiecie ciechanowskim zgłosiły 2 zakłady pracy, którymi objęto 33 pracowników, tj.

- > PRODMET Spółka z o.o. Laski - Zakład w Sońsku - 19 osób,
- > Przedsiębiorstwo Przemysłu Chłodniczego w Ciechanowie - 14 osób.

## 2. Staż w miejscu pracy

**Staż** służy nabywaniu przez bezrobotnego umiejętności praktycznych do wykonywania pracy przez wykonywanie zadań w miejscu pracy bez nawiązania stosunku pracy z pracodawcą.

Skierowanie do odbycia stażu do pracodawcy może otrzymać osoba bezrobotna, która zgodnie z art. 53 ust 1 i ust 2 ustawy z dnia 20 kwietnia 2004 roku o promocji zatrudnienia i instytucjach rynku pracy ( Dz. U. z 2004 r. Nr 99, poz.1001 z późn. zm.) spełnia jeden z podanych niżej warunków:

- > nie ukończyła 25 – go roku życia lub
- > jest w okresie dwunastu miesięcy od dnia określonego w dyplomie, świadectwie lub innym dokumencie poświadczającym ukończenie szkoły wyższej i nie ukończyła 27 – go roku życia;

Celem skierowania osób bezrobotnych do odbycia stażu jest przede wszystkim umożliwienie młodzieży nabycia kwalifikacji lub umiejętności praktycznych, jak również zdobycie pierwszego doświadczenia zawodowego w rzeczywistych warunkach pracy.

Staż może trwać od 3 do 12 miesięcy; okres stażu powinien umożliwić zdobycie kwalifikacji lub umiejętności zawodowych założonych w programie stażu.

W 2005 roku aktywizacja zawodowa osób bezrobotnych - skierowanych do odbycia stażu – w Powiatowym Urzędzie Pracy w Ciechanowie odbywała się ze środków finansowych Funduszu Pracy przyznanych:

- ✓ w ramach tzw. algorytmu;
- ✓ w ramach projektu pt. „ Pierwszy start” dla Działania 1.2 – Perspektywy dla młodzieży – Sektorowego Programu Operacyjnego Rozwój Zasobów Ludzkich współfinansowanego ze środków Europejskiego Funduszu Społecznego.

W 2005 roku Powiatowy Urząd Pracy w Ciechanowie zaktywizował **322** osoby bezrobotne, które zostały skierowane do odbycia stażu z terenu powiatu ciechanowskiego

tj. o **99** osób bezrobotnych więcej niż w roku 2004 angażując środki finansowe w wysokości **1.045.246; zł**, tj. o **319.755; zł** więcej niż w roku 2004.

**Zaangażowanie środków finansowych na aktywizację zawodową  
osób bezrobotnych w ramach staży w 2005 roku**

Tabela nr 8

<b>Program</b>	<b>Liczba osób skierowanych do odbycia stażu</b>	<b>Środki finansowe</b>
<b>1</b>	<b>2</b>	<b>3</b>
„Algorytm”	222	712.802; zł
„Pierwszy start” - Działanie 1.2 – Perspektywy dla młodzieży – SPO RZL EFS	100	264.928; zł
Zadanie z roku 2004/2005 – „Zapracuj na lepsze jutro” - Działanie 1.2 – SPO RZL EFS	Kontynuacja umów zawartych w roku 2004	67.516; zł
<b>RAZEM</b>	<b>322</b>	<b>1.045.246; zł</b>

### **3 Przygotowanie zawodowe w miejscu pracy**

**Przygotowanie zawodowe** w miejscu pracy służy zdobywaniu nowych kwalifikacji lub umiejętności zawodowych poprzez praktyczne wykonywanie zadań zawodowych na stanowisku pracy według ustalonego programu.

Skierowanie do odbycia przygotowania zawodowego może otrzymać osoba bezrobotna, która zgodnie z art. 53 ust 3 ustawy z dnia 20 kwietnia 2004 roku o promocji zatrudnienia i instytucjach rynku pracy ( Dz.U. z 2004 r. Nr 99, poz.1001 z późn. zm.) spełnia jeden z podanych niżej warunków:

- > jest osobą powyżej 25 - go roku życia;
- > jest osobą długotrwale bezrobotną;
- > jest osobą powyżej 50 roku życia;
- > nie posiada kwalifikacji zawodowych;
- > jest osobą niepełnosprawną;
- > samotnie wychowuje co najmniej jedno dziecko do 7 roku życia.

Przygotowanie zawodowe może trwać od 3 do 6 miesięcy; okres przygotowania zawodowego powinien umożliwić zdobycie kwalifikacji lub umiejętności zawodowych założonych w programie przygotowania zawodowego.

W 2005 roku aktywizacja zawodowa osób bezrobotnych - skierowanych do odbycia przygotowania zawodowego – w Powiatowym Urzędzie Pracy w Ciechanowie odbywała się ze środków finansowych Funduszu Pracy przyznanych:

- ✓ w ramach tzw. algorytmu;
- ✓ w ramach projektu pt. „ Ponad barierami” dla Działania 1.3 – Perspektywy dla młodzieży – Sektorowego Programu Operacyjnego Rozwój Zasobów Ludzkich współfinansowanego ze środków Europejskiego Funduszu Społecznego.

W 2005 roku Powiatowy Urząd Pracy w Ciechanowie zaktywizował **81** osób bezrobotnych, które zostały skierowane do odbycia przygotowania zawodowego z terenu powiatu ciechanowskiego angażując środki finansowe w wysokości **215.034;zł.**

#### **Zaangażowanie środków finansowych na aktywizację zawodową osób bezrobotnych w ramach przygotowania zawodowego w 2005 roku**

Tabela nr 9

<b>Program</b>	<b>Liczba osób skierowanych do odbycia przygotowania zawodowego</b>	<b>Środki finansowe</b>
<b>1</b>	<b>2</b>	<b>3</b>
„Algorytm”	71	187.544; zł
„Ponad barierami” Działanie 1.3 – Perspektywy dla młodzieży – SPO RZL EFS	10	27.490; zł
<b>RAZEM</b>	<b>81</b>	<b>215.034; zł</b>

#### **4. Prace interwencyjne i roboty publiczne**

Celem organizacji prac interwencyjnych i robót publicznych jest zwiększenie skuteczności i efektywności przeciwdziałania bezrobociu na lokalnym rynku pracy. Ideą tych instrumentów jest wspieranie zatrudnienia osób znajdujących się w szczególnej sytuacji na rynku pracy, które mają trudnościami w powrocie do aktywności zawodowej i z tego też powodu zakwalifikowane są do tzw. grup ryzyka.

Zatrudnienie osób bezrobotnych w ramach prac interwencyjnych i robót publicznych zasługuje na szczególne preferencje, ponieważ:

- > uaktywnia bezrobotnych na lokalnym rynku pracy,
- > jest czynnikiem stymulującym powstawanie nowych miejsc pracy,
- > umożliwia zdobycie stałego zatrudnienia (zwłaszcza po zakończeniu programu prac interwencyjnych, o co szczególnie zabiega Urząd),
- > ułatwia adaptację zawodową bezrobotnych, podtrzymuje mobilność zawodową,
- > może ułatwić zdobycie nowych kwalifikacji i umiejętności,
- > pełni funkcję osłonową dla samych bezrobotnych i ich rodzin.

**Prace interwencyjne** oznaczają zatrudnienie bezrobotnego przez pracodawcę przez okres do 6 miesięcy, które nastąpiło w wyniku umowy zawartej ze starostą i ma na celu wsparcie osób będących w szczególnej sytuacji na rynku pracy. Do wyżej wymienionej grupy zalicza się:

- > bezrobotnych do 25 roku życia,
- > bezrobotnych długotrwale,
- > bezrobotnych powyżej 50 roku życia,
- > bezrobotnych bez kwalifikacji zawodowych,
- > bezrobotnych samotnie wychowujących co najmniej jedno dziecko do 7 roku życia,
- > bezrobotnych niepełnosprawnych.

Na organizację prac interwencyjnych zawierana jest umowa cywilno - prawna, w której określa się okres trwania prac i wysokość refundacji części kosztów poniesionych na wynagrodzenia, nie przekraczającej kwoty zasiłku dla bezrobotnych oraz składki na ubezpieczenia społeczne od refundowanego wynagrodzenia. Najczęściej kwota bazowa wynosiła 500 zł brutto.

W 2005 roku aktywizacja zawodowa osób bezrobotnych - skierowanych do pracy w ramach prac interwencyjnych – u pracodawców odbywała się ze środków finansowych Funduszu Pracy przyznanych:

- > w ramach tzw. algorytmu,
- > w ramach projektu współfinansowanego ze środków programu Unii Europejskiej PHARE 2002,

- > w ramach projektu pt. „Pierwszy start” dla Działania 1.2 - Perspektywy dla młodzieży- Sektorowego Programu Operacyjnego Rozwój Zasobów Ludzkich współfinansowanego ze środków Europejskiego Funduszu Społecznego,
- > w ramach projektu pt. „Ponad Barrierami” dla Działania 1.3 - Przeciwdziałanie i zwalczanie długotrwałego bezrobocia -Sektorowego Programu Operacyjnego Rozwój Zasobów Ludzkich współfinansowanego ze środków Europejskiego Funduszu Społecznego.

### **Organizację prac interwencyjnych w roku 2005 w porównaniu do roku 2004**

Tabela nr 10

<b>Lp.</b>	<b>Wyszczególnienie</b>	<b>2004</b>	<b>2005</b>
1	2	3	4
1.	Liczba zorganizowanych miejsc pracy w ramach prac interwencyjnych wg zawartych umów	314	404
2.	Liczba osób bezrobotnych skierowanych do udziału w pracach interwencyjnych	340	418
3.	Liczba osób, które zakończyły prace interwencyjne	346 (35 z roku ubiegłego)	369 (1 z roku ubiegłego)
4.	Liczba osób zatrudnionych na dalszy okres po zakończeniu programu prac interwencyjnych	244 (25 z roku ubiegłego)	157 (1 z roku ubiegłego)
5.	Efektywność programu w % / pkt. 4 do pkt.3 /	70,52	45,6
6.	Wydatkowane środki finansowe	813.202	905.252

W 2005 roku Powiatowy Urząd Pracy w Ciechanowie zaktywizował w ramach prac interwencyjnych 418 osób bezrobotnych, z terenu powiatu ciechanowskiego ( tj. o 78 osób więcej niż w roku 2004 r. ) angażując środki finansowe w wysokości 905.252 zł. ( tj. o 92.050 zł. więcej niż w roku 2004 ).

Następną formą aktywizacji zawodowej osób bezrobotnych są **roboty publiczne**. Mogą być organizowane przez gminy, organizacje pozarządowe oraz organizacje statutowo zajmujące się problematyką ochrony środowiska, kultury i oświaty, sportu i turystyki, opieki zdrowotnej, bezrobocia oraz opieki społecznej. Przy robotach publicznych w/w instytucje mogą ubiegać się o zatrudnienie bezrobotnych ( w pełnym wymiarze czas

pracy ) w okresie do 6 miesięcy w ramach realizowanych na terenie gminy lub województwa inwestycji infrastrukturalnych oraz innych zadań inwestycyjnych finansowanych lub dofinansowanych ze środków budżetu państwa, samorządu terytorialnego, funduszy celowych lub środków instytucji, organizacji oraz zadań związanych z opieką społeczną i obsługą bezrobocia.

Jako instrument aktywizacji bezrobotnych ma szczególne znaczenie dla osób:

- > bezrobotnych długotrwale,
- > bezrobotnych powyżej 50 roku życia,
- > bezrobotnych samotnie wychowujących co najmniej jedno dziecko do 7 roku życia.

Urząd Pracy po pozytywnym rozpatrzeniu wniosku zawiera z organizatorem robót publicznych stosowną umowę, kieruje odpowiednich kandydatów do pracy oraz refunduje organizatorowi robót publicznych przez okres do 6 miesięcy część kosztów poniesionych na wynagrodzenia. Refundacja nie może przekroczyć 50 proc. przeciętnego wynagrodzenia obowiązującego na koniec każdego miesiąca i składki na ubezpieczenia społeczne od refundowanego wynagrodzenia.

Roboty publiczne są wysoko oceniane przez ich organizatorów, tj. głównie samorządy lokalne i organizacje pożytku publicznego. Przedsięwzięcia zlecone przez samorządy a zrealizowane przez osoby bezrobotne zatrudnione w ramach robót publicznych pozostawiają trwałe efekty w postaci wyremontowanych dróg, pobudowanych nowych chodników, placów, uporządkowanych terenów, itp.

W 2005 roku organizacja robót publicznych odbywała się ze środków finansowych Funduszu Pracy przyznanych:

- > w ramach tzw. algorytmu,
- > w ramach projektu współfinansowanego ze środków programu Unii Europejskiej PHARE 2002.

## Organizację robót publicznych w roku 2005 w porównaniu do roku 2004

Tabela nr 11

<i>Lp.</i>	<i>Wyszczególnienie</i>	<i>2004</i>	<i>2005</i>
1	2	3	4
1.	Liczba zorganizowanych miejsc pracy w ramach robót publicznych wg zawartych umów	381	290
2.	Liczba osób bezrobotnych skierowanych do udziału w ramach robót publicznych	393	299
3.	Liczba osób, które zakończyły roboty publiczne	399 (47 z roku ubiegłego)	252 (29 z roku ubiegłego)
4.	Liczba osób zatrudnionych na dalszy okres po zakończeniu robót publicznych	57 (3 z roku ubiegłego)	37 (4 z roku ubiegłego)
5.	Efektywność programu w % / pkt. 4 do pkt.3 /	14,28	14,7
6.	Wydatkowane środki finansowe	1.238.484	1.194.605

Na organizację robót publicznych w 2005 roku Powiatowy Urząd Pracy w Ciechanowie wydatkował środki finansowe w wysokości 1.194.605 zł. ( tj. o 43.879 zł. mniej niż w 2004 roku) . W ramach tej kwoty zaktywizowano 299 osób bezrobotnych , o 94 osób mniej niż w roku 2004 roku.

Porównując lata 2004-2005 można zauważyć spadek zatrudnienia w ramach robót publicznych, a zwiększenie w ramach prac interwencyjnych. Spowodowane jest to wejściem w życie ustawy o promocji zatrudnienia i instytucjach rynku pracy z dnia 20 kwietnia 2004 r., która to uniemożliwiła organizację robót publicznych w gminach. W związku z powyższym nastąpił wzrost zatrudnienia w ramach prac interwencyjnych o 22.9 % , natomiast zatrudnienie w ramach robót publicznych zmniejszyło się o 23.2%.

### 5. Szkolenie

**Szkolenie** to pozaszkolne zajęcia edukacyjne, mające na celu uzyskanie lub uzupełnienie umiejętności i kwalifikacji zawodowych oraz ogólnych, w tym umiejętności poszukiwania zatrudnienia.

Zgodnie z art. 40 ust. 1 ustawy z dnia 20 kwietnia 2004r. o promocji zatrudnienia i instytucjach rynku pracy (Dz. U. z 2004r., Nr 99, poz. 1001) Starosta inicjuje, or-



ganizuje i finansuje z Funduszu Pracy szkolenia bezrobotnych, osób pobierających rentę szkoleniową i żołnierzy rezerwy w celu zwiększenia ich szans na uzyskanie zatrudnienia lub innej pracy zarobkowej, podwyższenia kwalifikacji zawodowych lub zwiększenia aktywności zawodowej, w szczególności w przypadku:

1. braku kwalifikacji zawodowych;
2. konieczności zmiany lub uzupełnienia kwalifikacji w związku z brakiem propozycji odpowiedniej pracy;
3. utraty zdolności do wykonywania pracy w dotychczas wykonywanym zawodzie;
4. braku umiejętności aktywnego poszukiwania pracy.

Również w myśl art. 40 ust. 3 cytowanej na wstępie ustawy Starosta kieruje bezrobotnego, osobę pobierającą rentę szkoleniową i żołnierza rezerwy na wskazane przez niego szkolenie, jeżeli uprawdopodobni, że szkolenie to zapewni uzyskanie odpowiedniej pracy lub podjęcie działalności gospodarczej, koszt tego szkolenia nie przekroczy 200% przeciętnego wynagrodzenia.

W 2005 roku Powiatowy Urząd Pracy w Ciechanowie skierował na szkolenie **267 osób** bezrobotnych z terenu powiatu ciechanowskiego. Osoby te były kierowane na szkolenia w ramach tzw. szkoleń indywidualnych, czyli po przedłożeniu uprawdopodobnienia zatrudnienia od przyszłego pracodawcy.

Osoby bezrobotne zostały skierowane na następujące rodzaje szkoleń:

- szkolenia kierowców (w tym kursy prawa jazdy kat. C, CE, D) – 135 osób,
- prowadzenie działalności gospodarczej – 53 osoby,
- kursy doszkalające dla kierowców przewożących rzeczy i osoby – 23 osoby,
- przewóz towarów niebezpiecznych w transporcie drogowym – 11 osób,
- pracownik fizycznej ochrony osób i mienia – 10 osób,
- obsługa maszyn ciężkich (w tym: obsługa koparki i koparko – ładowarki) – 8 osób,
- kursy spawania (w tym: spawanie elektryczne w osłonie CO<sub>2</sub>, spawanie metodą TIG) - 5 osób,
- kurs kwalifikacyjny szeregowych Państwowej Straży Pożarnej – 5 osób,
- obsługa stacji LPG – 3 osoby,
- kursy kandydatów na instruktorów nauki jazdy (kat. B, B+E, C+E) – 2 osoby,
- kurs kancelaryjno – archiwalny (w tym: I i II stopnia) – 2 osoby,
- księgowość komputerowa – 2 osoby,

- obsługa kas fiskalnych – 2 osoby,
- doradca - konsultant Programu Rozwoju Obszarów Wiejskich – 1 osoba,
- układanie glazury – 1 osoba,
- zarządzanie placówką oświatową – 1 osoba,
- kurs rachunkowości dla samodzielnych księgowych bilansistów – 1 osoba,
- fryzjerstwo – masaż – 1 osoba,
- kurs masażu – 1 osoba.

W zakresie kierowania osób bezrobotnych na szkolenia Powiatowy Urząd Pracy w Ciechanowie współpracował z jednostkami szkoleniowymi takimi jak:

- Zakład Doskonalenia Zawodowego w Warszawie, Centrum Kształcenia w Ciechanowie,
- Fundacja Gospodarcza im. K. Marcinkowskiego w Ciechanowie,
- Barbara Agata Dziewicka, Ośrodek Szkolenia Pracowników Ochrony w Ciechanowie,
- Liga Obrony Kraju, Ośrodek Szkolenia Zawodowego Kierowców w Ciechanowie,
- Ośrodek Centralnego Szkolenia Maszynistów w Mińsku Mazowieckim,
- Wojewódzki Ośrodek Ruchu Drogowego w Ciechanowie,
- Ośrodek Szkolenia Miejskich Zakładów Autobusowych Sp. z o.o. w Warszawie,
- MOSTOSTAL w Warszawie,
- Akademia Stylu i Urody w Warszawie,
- Centrum Edukacji Nowoczesnej w Warszawie (oddział w Mławie),
- Polsko - Amerykańskie Centrum Szkoleń Budowlanych w Warszawie,
- Stowarzyszenie Archiwistów Polskich w Warszawie,
- Studia Edukacyjnego Eko Tur - Niepubliczna Placówka Doskonalenia Nauczycieli w Warszawie,
- Sekcja Doskonalenia Funkcjonowania KSRG Komendy Wojewódzkiej Państwowej Straży Pożarnej woj. mazowieckiego w Warszawie.

Powyższe jednostki zgodnie z art. 20 ustawy z dnia 20 kwietnia 2004r. o promocji zatrudnienia i instytucjach rynku pracy (Dz. U. z 2004r., Nr 99, poz. 1001) są jednostkami szkoleniowymi posiadającymi wpis do rejestru instytucji szkoleniowych prowadzonego przez Wojewódzki Urząd Pracy, właściwy ze względu na siedzibę instytucji szkoleniowej.

## Liczba osób skierowanych na szkolenia w latach 2004 2005

Tabela 12

<i><b>WYSZCZEGÓLNIENIE</b></i>	<i><b>2004 rok</b></i>	<i><b>2005 rok</b></i>
<b>1</b>	<b>2</b>	<b>3</b>
<b>Ogółem skierowano na szkolenie</b>	<i>292 osób</i>	<i>267 osób</i>
<i>Ogółem ukończyło szkolenie</i>	<i>288 osób</i>	<i>275 osób</i>
<i>Liczba osób, które pojęły pracę po szkoleniu</i>	<i>56 osób</i>	<i>97 osób</i>
<i>Efektywność szkolenia (wskaźnik zatrudnienia)</i>	<i>19,00%</i>	<i>36%</i>

W okresie od 01.01.2005 roku do 31.12.2005 roku Powiatowy Urząd Pracy w Ciechanowie skierował na szkolenie **267 osób**, z których **275 osób** ukończyło szkolenie (z tego 8 osób kontynuowało szkolenie rozpoczęte w 2004 roku). Po ukończeniu szkolenia w 2005r. tylko **97 osób** podjęło pracę, co stanowi 36 % przeszkolonych. Nie jest to efektywność zadowalająca, ale zdecydowanie lepsza w porównaniu z rokiem ubiegłym, gdzie wskaźnik ten wynosił zaledwie 19%.

Niski wskaźnik efektywności szkoleń (36 %) jest wynikiem nierzetelności pracodawców, którzy nie wywiązują się z przyrzeczenia zatrudnienia osób bezrobotnych po ukończeniu szkolenia. Jedną z przyczyn takiego stanu rzeczy jest brak regresu w stosunku do pracodawców niezatrudniających absolwentów szkoleń pomimo wcześniej złożonych oświadczeń.

W 2005 roku aktywizacja zawodowa osób bezrobotnych skierowanych przez Powiatowy Urząd Pracy w Ciechanowie na szkolenie w określonych jednostkach oświatowych odbywała się ze środków finansowych Funduszu Pracy przyznanych samorządowi powiatowemu:

- > w ramach tzw. algorytmu,

- > w ramach projektu pt. „Pierwszy start” Działanie 1.2 Sektorowego Programu Operacyjnego Rozwój Zasobów Ludzkich współfinansowanego ze środków Europejskiego Funduszu Społecznego,
- > w ramach projektu pt. „Ponad barierami” Działanie 1.3 Sektorowego Programu Operacyjnego Rozwój Zasobów Ludzkich współfinansowanego ze środków Europejskiego Funduszu Społecznego.

**Porównanie zaangażowania środków finansowych na szkolenia  
osób bezrobotnych w latach 2004 - 2005**

Tabela 13

Program	Liczba osób skierowanych na szkolenie		Środki finansowe	
	2004 rok	2005 rok	2004 rok	2005 rok
<b>Algorytm</b>	174	227	197 300,00 zł	363 484,00 zł
<b>Mazowsze</b>	49	-	49 500,00 zł	-
<b>Projekty współfinansowane ze środków unii europejskiej z europejskiego funduszu społecznego</b>	69	40	106 500,00 zł	55 585,00 zł
<b>RAZEM</b>	<b>292</b>	<b>267</b>	<b>352 950,00 zł</b>	<b>419 069,00 zł</b>

Zaangażowanie środków finansowych w 2005 roku było o 19 % większe niż w roku 2004. Przyczyną takiego stanu rzeczy był wzrost kosztów jednostkowych związanych z przeszkoleniem osób bezrobotnych.

## 6. Poradnictwo zawodowe

Coraz większe znaczenie w systemie pomocy osobom bezrobotnym nabiera doradztwo zawodowe. Będąc działaniem wieloaspektowym, którego celem jest pomaganie w rozwiązywaniu problemów o charakterze rozwojowym i sytuacyjnym, staje się skutecznym instrumentem zapobiegania i walki z bezrobociem. Potrzeby rynku pracy stawiają przed poradnictwem ciągle nowe wyzwania. Rok 2005 wymagał intensyfikacji działań doradczych dotyczących wsparcia osób bezrobotnych w opracowaniu indywidual-

nych planów działania, co wynikało z realizacji projektów współfinansowanych z środków Unii Europejskiej.

W 2005 roku z usług poradnictwa zawodowego skorzystało ogółem 811 osób, z tego 794 to osoby bezrobotne. Poradnictwem indywidualnym objęto 595 osób z powiatu ciechanowskiego, w tym 206 kobiet. Liczba wizyt w ramach porad wyniosła 1076. W zajęciach warsztatowych realizowanych w ramach poradnictwa grupowego uczestniczyło 216 osób, w tym 114 kobiet. W omawianym okresie zorganizowano 17 grup zajęciowych, w tym 10 dotyczyło wieloetapowego wsparcia według metodologii tworzenia Indywidualnych Planów Działania. W ramach poradnictwa zawodowego badaniami testowymi objęto 313 osób. W strukturze korzystających z poradnictwa zawodowego dominowały osoby bezrobotne do 25 roku, osoby zamieszkałe na wsi, pozostające bez pracy ponad 12 miesięcy, z wykształceniem zasadniczym zawodowym i średnim zawodowym.

W zajęciach aktywizacyjnych realizowanych w ramach Klubu Pracy uczestniczyło 458 osób, w tym 249 kobiet. Utworzono 38 grup zajęciowych przygotowujących do aktywnego poszukiwania pracy, w tym 28 odbywało szkolenie w Gminnych Centrach Informacji. Powyższe jest wynikiem podpisania porozumień o współpracy z władzami samorządowymi miasta i gminy Głinojeck, gminy Grudusk, Regimin i Opinogóra oraz WUP w Warszawie Filia w Ciechanowie. W 2005 roku w zajęciach aktywizacyjnych organizowanych w Gminnych Centrach Informacji uczestniczyły ogółem 292 osoby bezrobotne. W strukturze uczestników zajęć aktywizujących dominowały kobiety, osoby powyżej 25 roku życia z wykształceniem podstawowym i zasadniczym zawodowym oraz długotrwale bezrobotni. Z grupowej informacji zawodowej skorzystało ogółem 225 osób bezrobotnych w tym 136 kobiet. Zorganizowano 12 grup zajęciowych, z udziałem głównie bezrobotnych do 25 roku życia, pozostających bez pracy do 6 miesięcy. Ponadto przeprowadzono dwa spotkania dla młodzieży uczącej się, brało w nich udział 28 osób.

W związku z realizacją porozumienia z WUP w Warszawie Filia w Ciechanowie dokonano skierowania do Centrum Informacji i Planowania Kariery Zawodowej 440 osób bezrobotnych, w 22 grupach zajęciowych.

W wyniku działań poradnictwa zawodowego pracę podjęły 194 osoby bezrobotne, co stanowi 23,9 % z ogólnej liczby osób korzystających z pomocy doradczej. Na szkolenia zawodowe skierowano 193 osoby, co stanowi 23,7%.

Rozwój usług poradnictwa zawodowego w 2005 roku obrazuje porównanie wyników do roku 2004. Przedstawia je poniższe zestawienie tabelaryczne.

**Rozwój usług poradnictwa zawodowego  
w latach 2004 - 2005**

**Tabela 14**

Wyszczególnienie		2004 rok		2005 rok	
		ogółem	w tym kobiety	ogółem	w tym kobiety
1		2	3	4	5
Łączna liczba osób korzystających z usług poradnictwa zawodowego		751	362	811	322
Z tego	bezrobotni	749	362	794	318
	poszukujący pracy i inni	2	0	17	3
Liczba osób korzystających z poradnictwa indywidualnego		580	233	595	208
Liczba osób, które skorzystały z poradnictwa w formie grupowej		171	129	216	114
Liczba osób uczestniczących w grupowych spotkaniach informacyjnych		519	300	225	136
Liczba uczestników zajęć aktywizujących Klubu Pracy		116	91	458	249

W porównaniu do 2004 roku nastąpił wzrost liczby osób bezrobotnych korzystających z pomocy doradczej w formie porady indywidualnej i grupowej.

O wynikach działania poradnictwa zawodowego świadczy m.in.: wskaźnik podjęć pracy oraz skierowań na szkolenia. Najbardziej pożądanym efektem usług doradczych jest fakt podjęcia pracy. Wyniki efektywności poradnictwa zawodowego obrazuje następujące zestawienie porównawcze, zawarte w tabeli nr 15

**Efektywność poradnictwa zawodowego w latach 2004 - 2005**

**Tabela 15**

Wyszczególnienie	2004 rok	2005 rok
	Liczba osób	Liczba osób
1	2	3
Liczba osób korzystających z poradnictwa zawodowego	751	811
Liczba osób, które uzyskały zatrudnienie	198	194
Liczba osób skierowanych na szkolenie	232	193

Na podstawie powyżej analizy należy stwierdzić, że w sytuacji rosnącej liczby osób korzystających z usług poradnictwa zawodowego liczba podjęć pracy i skierowań na szkolenie utrzymuje się na wysokim poziomie, mimo spadku procentowego.

## 7. Klub pracy

Zadania Klubu Pracy w Powiatowym Urzędzie Pracy w Ciechanowie realizowane są poprzez inicjowanie i prowadzenie zajęć aktywizacyjnych. Jest to forma jedno- dwudniowych zajęć warsztatowych realizowanych pod potrzeby osób bezrobotnych i poszukujących pracy, u których występują deficyty umiejętności poszukiwania zatrudnienia. W czasie zajęć uczestnicy uzyskują wiedzę i nabywają umiejętności między innymi z zakresu nowoczesnych metod i technik aktywnego poszukiwania pracy oraz poznają mechanizmy współczesnego rynku pracy.

Zainteresowanie tą formą pomocy wśród osób bezrobotnych zwiększa się. W 2005 r. liczba uczestników zajęć aktywizacyjnych wzrosła czterokrotnie w porównaniu do roku poprzedniego. Wynika to między innymi z zapewnienia lepszego dostępu do usługi. Powiatowy Urząd Pracy w Ciechanowie podpisał z władzami samorządowymi porozumienia, które zakładają organizację spotkań w miejscu zamieszkania zarejestrowanych osób bezrobotnych. Aktualnie współpracujemy z pięcioma Gminnymi Centrami Informacji (w Głinojecku, Grudusku, Regiminie, Opinogórze i Ojrzeńcu).

Szczegółowe informacje dotyczące realizacji zadań w Klubie Pracy w latach 2004 i 2005 zawiera poniższa tabela:

**Realizacja zadań w Klubie Pracy w latach 2004 - 2005**

**Tabela 16**

Wyszczególnienie	2004 rok		2005 rok	
	ogółem	w tym kobiety	ogółem	w tym kobiety
Łączna liczba uczestników spotkań	116	91	458	249
w tym z wykształceniem:				
Wyższym	13	13	16	11
policealnym i średnim zawodowym	19	14	68	44
średnim ogólnym	17	15	57	40
zasadniczym zawodowym	48	36	167	95
podstawowym i niepełnym podstawowym	19	13	150	59

## 8. Dotacje

Zgodnie z art. 46 ustawy z dnia 20 kwietnia 2004 r o promocji zatrudnienia i instytucjach rynku pracy (Dz. U z 2004 r. Nr 99, póź. 1001 z póź. zm. oraz rozp. z 21.11.2005 r Dz. U. Nr 236) formą aktywnego przeciwdziałania skutkom bezrobocia w powiecie ciechanowskim między innymi są jednorazowe środków na podjęcie działalności gospodarczej przez osobę bezrobotną. Środki te mogą zostać przyznane bezrobotnej osobie, która spełnia następujące warunki:

- w okresie 12 miesięcy poprzedzających złożenie wniosku nie odmówiła bez uzasadnionej przyczyny przyjęcia propozycji odpowiedniego zatrudnienia, innej pracy zarobkowej, szkolenia, stażu, przygotowania zawodowego w miejscu pracy, wykonywania prac społecznie użytecznych, interwencyjnych lub robót publicznych,
- nie otrzymała w okresie 5 lat poprzedzających złożenie wniosku pożyczki z Funduszu Pracy lub z innych funduszy publicznych środków na podjęcie działalności gospodarczej lub rolniczej, nie otrzymała dotychczas z Funduszu Pracy bezzwrotnych środków na podjęcie działalności gospodarczej,
- nie prowadziła działalności gospodarczej w okresie 12 miesięcy poprzedzających złożenie wniosku,
- nie była w okresie 2 lat przed dniem złożenia wniosku skazana za przestępstwa przeciwko obrotowi gospodarczemu,
- spełnia warunki do otrzymania środków wynikające z przepisów Wspólnoty Europejskiej, dotyczące pomocy w ramach zasady de minimis,
- złożony przez nią wniosek o przyznanie środków jest kompletny i prawidłowy.

Środki na podjęcie działalności gospodarczej stanowią pomoc de minimis i są udzielane zgodnie z przepisami rozporządzenia Komisji (WE) nr 69/2001 z dnia 12 stycznia 2001 r. w sprawie zastosowania art. 87 i 88 Traktatu WE w odniesieniu do pomocy w ramach zasady de minimis.

Refundacja kosztów wyposażenia lub doposażenia stanowiska pracy dla skierowanego bezrobotnego może być uwzględniona przez starostę, w przypadku spełnienia przez podmiot łącznie następujących warunków:

- prowadzenie przez podmiot działalności gospodarczej co najmniej 6 miesięcy przed dniem złożenia wniosku o refundację
- nie zaleganie z wypłaceniem w terminie wynagrodzeń pracownikom oraz z opłacaniem w terminie składek i innych danin publicznych, nie posiadanie nieuregulowanych



w terminie zobowiązań cywilno prawnych;

- w okresie 3 lat poprzedzających złożenie wniosku podmiot nie otrzymał ze środków Funduszu Pracy pożyczki na utworzenie dodatkowych stanowisk pracy, a w przypadku jej otrzymania dotrzymał warunków umowy i spłacił pożyczkę;
- podmiot nie był skazany za przestępstwa przeciwko obrotowi gospodarczemu, w rozumieniu ustawy z dn. 6.06.1997r. - KK, w okresie 2 lat przed dniem złożenia wniosku;
- wniosek jest kompletny i prawidłowo sporządzony;

W przypadku gdy liczba zatrudnionych pracowników w dniu złożenia wniosku jest niższa od przeciętnej liczby zatrudnionych w okresie, o którym mowa, wniosek może być uwzględniony tylko w odniesieniu do tego stanowiska pracy, na którym zatrudnienie skierowanego bezrobotnego spowoduje wzrost zatrudnienia w stosunku do przeciętnej liczby pracowników zatrudnionych w okresie poprzedzającym złożenie wniosku.

Pozytywne rozpatrzenie wniosku może nastąpić jeśli podmiot ubiegający się o refundację kosztów doposażenia lub wyposażenia stanowiska dla skierowanego bezrobotnego wyrówna stan zatrudnienia pracowników do przeciętnej liczby zatrudnionych z ostatnich 12 miesięcy.

Podmiot którego wniosek zostanie pozytywnie rozpatrzony zobowiązany jest do utrzymania przeciętnego poziomu zatrudnienia z okresu ostatnich 12 miesięcy powiększonego o liczbę zatrudnionych osób skierowanych na stanowiska pracy utworzone w wyniku uzyskanej refundacji na ich wyposażenie lub doposażenie przez co najmniej 24 miesiące.

Środki na wyposażenie lub doposażenie stanowiska pracy dla skierowanego bezrobotnego stanowią pomoc publiczną i są udzielane zgodnie z przepisami rozporządzenia Komisji (WE) nr 2204/2002 z dnia 5 grudnia 2002r w sprawie zastosowania art. 87 i 88 Traktatu WE w odniesieniu do pomocy państwa w zakresie zatrudnienia.

Starosta może refundować koszty do wskazanej w tabeli wysokości:

Stan prawny do dnia 31. 10. 2005 r.	Stan prawny od dnia 01. 11. 2005 r.
➤ zrefundować koszty wyposażenia i doposażenia stanowiska dla skierowanego bezrobotnego w wysokości nie przekraczającej 300% przeciętnego wynagrodzenia,	➤ zrefundować koszty wyposażenia i doposażenia stanowiska dla skierowanego bezrobotnego w wysokości nie przekraczającej 500% przeciętnego wynagrodzenia,
➤ przyznać bezrobotnemu jednorazowo środki na podjęcie działalności gospodarczej (maksymalnie 500% przeciętnego wynagrodzenia)	➤ przyznać bezrobotnemu jednorazowo środki na podjęcie działalności gospodarczej nie wyższej niż 5-krotna wysokość przeciętnego wynagrodzenia w, tym koszty pomocy prawnej, doradztwa dotyczących podjęcia działalności
➤ refundować koszty pomocy prawnej, konsultacji i doradztwa dotyczących podjęcia działalności gospodarczej	skreślony

W okresie od 01.01.2005 r. do 31.10.2005 r. jednorazowe środki w formie dotacji na podjęcie działalności gospodarczej udzielono 42 osobom bezrobotnym. Żadna z tych osób nie wnioskowała o refundację kosztów pomocy prawnej, konsultacji i doradztwa dotyczących podjęcia działalności gospodarczej. Od wejścia w życie poprawki do nowych przepisów tj. od dnia 01.11.2005 roku do dnia 31 grudnia 2005 roku przyznano kolejne 34 dotacje.

Łącznie w roku 2005 przydzielono 76 osobom bezrobotnym środki na podjęcie działalności gospodarczej, w tym 26 kobietom. Spośród wszystkich beneficjentów 28 było osobami długotrwale bezrobotnymi, a 23 osoby to osoby młode do 25 roku życia. Łącznie przyznano jednorazowe środki na podjęcie działalności gospodarczej w kwocie 812.900 złotych.

**Wsparcie udzielone w ramach jednorazowych środków  
na podjęcie działalności gospodarczej w latach 2004 - 2005**

Tabela nr 17

Wyszczególnienie	Rok 2004		Rok 2005	
	Liczba osób, które otrzymały dotację	Kwota dotacji	Liczba osób, które otrzymały dotację	Kwota dotacji
„Algorytm”	11	106200	48	497900
Działanie 1.2	3	32000	5	55000
Działanie 1.3	13	132000	9	99000
1 praca-1 biznes	0	0	14	161000
<b>Ogółem</b>	<b>27</b>	<b>270200</b>	<b>76</b>	<b>812900</b>

Z przedstawionych w powyższej tabeli danych wynika, że liczba udzielonych jednorazowych środków na podjęcie działalności gospodarczej w roku 2005 wzrosła o 49, co stanowi 181% w stosunku do roku 2004 w tym:

- z tzw. algorytmu - 37, wzrost o 336 %,
- z działania 1.2 – 2, wzrost o 67 %,
- z działania 1.3 - 4, spadek o 31 %,
- 1 Praca -1 Biznes - 14 osób.

Łącznie w roku 2005 udzielono wsparcia na kwotę 812 900 zł, czyli o 542 700 zł więcej w stosunku do roku 2004 , co stanowi wzrost wydatków o 67 %. Omawiana forma aktywizacji cieszy się coraz większym zainteresowaniem osób bezrobotnych.

Ponadto w ramach algorytmu w roku 2005 dodatkowo zrefundowano pracodawcom koszty wyposażenia lub doposażenia 6 stanowisk pracy dla skierowanych osób bezrobotnych na łączną kwotę 39 150 zł.

## 9. EURES

**EURES** (**EU**ropean **E**mployment **S**ervices - Europejskie Służby Zatrudnienia) powstał w celu ułatwienia swobodnego przepływu pracowników w ramach krajów Europejskiego Obszaru Ekonomicznego (25 krajów Unii Europejskiej + Norwegia, Islandia i Szwajcaria). Jest to międzynarodowa sieć pośrednictwa pracy, obejmująca takie instytucje jak publiczne służby zatrudnienia, związki zawodowe, organizacje pracodawców i inne organizacje pozarządowe. Całość jest koordynowana przez Komisję Europejską.

Międzynarodowe pośrednictwo pracy jest nową, bezpłatną usługą realizowaną przez Urząd Pracy, skupiającą się na działaniach polegających na organizowaniu różnego rodzaju przedsięwzięć wspólnie z Wojewódzkim Urzędem Pracy w Warszawie, których celem jest udzielanie pomocy bezrobotnym w uzyskaniu zatrudnienia za granicami naszego kraju oraz pomoc zagranicznym pracodawcom w znalezieniu odpowiednich pracowników z naszego państwa.

Głównym źródłem pozyskiwania nowych zagranicznych ofert Pracy jest sieć internetowa, gdzie ofert szuka się indywidualnie najczęściej na stronach zagranicznych agencji zatrudnienia. Asystenci EURES dostają również oferty z Wojewódzkiego Urzędu Pracy w Warszawie.

Pierwsze półrocze 2005 roku przyniosło zdecydowany wzrost zainteresowania działalnością publicznych służb zatrudnienia EURES. Służby te pośredniczą w znajdowaniu zatrudnienia na terenie krajów Unii Europejskiej. W ciągu ubiegłego roku do kadry EURES zgłosiło się blisko 1100 osób poszukujących pracy. W 2005 EURES dysponował około 2900 wakatami u pracodawców w krajach Europy. Głównym wymaganiem pracodawców była dobra znajomość języków obcych, niestety większość osób nie spełniała tego kryterium.

Usługi EURES w zakresie pośrednictwa pracy obejmują:

- > informowanie poszukujących pracy o odpowiednich wakatach
- > zapewnianie pomocy w pisaniu podań o pracę
- > pomoc w rekrutacji osób z innego państwa europejskiego
- > informacje i doradztwo dotyczące warunków życia i pracy
- > informacje o aktualnych trendach na europejskim rynku pracy

Do dyspozycji poszukujących pracy oraz pracodawców pozostają:

- > baza ofert pracy pracodawców zainteresowanych rekrutacją pracowników z zagranicy,
- > baza CV poszukujących pracy zainteresowanych pracą zagranicą

W wyniku prowadzonej wewnętrznej dokumentacji szacuje się, że ok. 5% z wyłączeń z ewidencji osób bezrobotnych na podjęcie pracy stanowią podjęcia pracy za granicą. W porównaniu do roku 2004 (okres 01.06.2004 - 31.12.2004) rok 2005 wypada bardzo korzystnie jeżeli chodzi o zainteresowanie osób bezrobotnych zagranicznymi ofer-

tami pracy, jak i napływ samych ofert. Z porównania danych wynika, że do końca 2004 roku wpłynęły 132 oferty pracy, a w pierwszym półroczu 2005 roku aż 1050 ofert, czyli o 918 oferty więcej co stanowi wzrost o 695% w stosunku do roku 2004.

Najczęściej poszukiwane są osoby na stanowiska takie jak: opiekunka do osób starszych, kierowcy kat. „C,E i D”, pracownicy ogólnobudowlani oraz pracownicy fizyczni do gospodarstw rolnych. Do państw, które najchętniej otwierają dla Polaków swoje rynki pracy należą Anglia, Irlandia, Szwecja, Włochy, Niemcy oraz Hiszpania. Średnia płaca w tych krajach waha się pomiędzy 5 a 9 €/godz. Poniżej przedstawiona jest tabela z liczbą ofert w najbardziej popularnych zawodach w krajach EOG.

### **Zestawienie liczby ofert pracy w rozbiciu na państwa i zawody za lata 2004 – 2005**

**Tabela 18**

kraj oferta pracy	ANGLIA		IRLANDIA		HISZPANIA		SZWECJA		WŁOCHY		NIEMCY	
	2004r	2005r	2004r	2005r	2004r	2005r	2004r	2005r	2004r	2005r	2004r.	2005r.
opiekunka	13	38	2	12	X	5	X	4	X	8	9	22
kierowca	9	27	16	33	X	5	X	X	X	7	8	17
pracownik ogólnobudowlany	19	46	15	41	2	11	X	X	3	5	20	36
pracownik fizyczny w gospodarstwie rolnym	X	X	4	9	13	24	15	11	17	27	11	23
personel hotelarski	17	28	5	11	11	23	X	X	5	14	3	12
pielęgniarka	4	3	2	8	2	5	6	9	5	3	5	8
informatyk	3	11	4	16	X	X	2	1	X	X	5	X
inż. budownictwa	2	6	3	9	X	X	4	6	X	X	1	7
kucharz	6	24	8	22	3	17	X	X	6	19	4	13
elektryk	3	25	4	33	X	X	X	X	2	X	2	17
Razem	76	238	48	194	31	90	27	31	38	83	68	155

Z powyższego zestawienia wynika, że w 2005 roku znacznie wzrosła liczba ofert pracy wpływających od zagranicznych pracodawców. Wzrost ten wynika z rosnącego zainteresowania wysoko wykwalifikowanymi specjalistami pochodzenia polskiego.

### **III. WYKORZYSTANIE ŚRODKÓW FUNDUSZU PRACY NA AKTYWNE FORMY PRZECIWDZIAŁANIA BEZROBOCIU ZA OKRES 01.01. – 31.12.2005 ROKU**

Zgodnie z treścią art. 109 ust. 11 ustawy z dnia 20 kwietnia 2004 roku o promocji zatrudnienia i instytucjach rynku pracy ( Dz. U. z 2004 r. Nr 99, poz. 1001 z późn. zm.) oraz Rozporządzenia Rady Ministrów z dnia 28 września 2004 roku w sprawie algorytmu ustalania kwot środków Funduszu Pracy na finansowanie zadań w województwie ( Dz. U. z 2004 r. Nr 224 poz. 2273 z późn. zm.) Minister właściwy do spraw pracy zobowiązany jest - między innymi – do przekazywania samorządom powiatów, na wyodrębniony rachunek Funduszu Pracy, środków finansowych na realizację zadań według algorytmu, który powinien uwzględniać niezbędne środki na wypłatę zasiłków i innych obligatoryjnych świadczeń.

Środki, o których mowa, dysponent Funduszu Pracy przekazuje w terminach umożliwiających bieżące finansowanie realizowanych zadań.

W ramach przedstawionych wyżej uwarunkowań prawnych Minister Gospodarki i Pracy przyznał Staroście Ciechanowskiemu limit środków Funduszu Pracy na 2005 rok w wysokości **5.391.900 zł.** z przeznaczeniem na programy przeciwdziałania bezrobociu, jak wykazano niżej:

- tzw. algorytm – kwota 3.366.600 zł.,
- Sektorowy Program Operacyjny Rozwój Zasobów Ludzkich kontynuacja w ramach Działania 1.2 „Europejska Szansa Młodzieży – Zapracuj na lepsze jutro” – kwota 68.100 zł.,
- na realizację programu „Praca i Środowisko” - kwota 77.000 zł.,
- zwiększająca algorytm w ramach rezerwy Ministra Gospodarki i Pracy - kwota 250.000 zł.,
- na realizację programu „Pierwszy Biznes” - kwota 277.200 zł.
- na realizację Sektorowego Programu Operacyjnego Rozwój Zasobów Ludzkich, z tego na Działanie 1.2 „Pierwszy Start” i na Działanie 1.3 „Ponad Barrierami” - kwota 1.123.000 zł.,

- zwiększająca algorytm w ramach rezerwy Ministra Gospodarki i Pracy - kwota 230.000 zł.

Na podstawie art. 109 ust. 9 ustawy o promocji zatrudnienia i instytucjach rynku pracy Starosta Ciechanowski, po analizie zaangażowania środków z tytułu zawartych umów cywilno - prawnych przedłożonych przez Dyrektora Powiatowego Urzędu Pracy i zasięgnięciu każdorazowo opinii Powiatowej Rady Zatrudnienia, podjął decyzję w sprawie wyboru form aktywizacji zawodowej osób bezrobotnych i innych uprawnionych w ramach łącznej kwoty ustalonej dla samorządu powiatu ciechanowskiego.

Limit środków Funduszu Pracy na 2005 rok na aktywizację zawodową osób bezrobotnych w łącznej kwocie **5.391.900 zł** obejmował następujące programy:

<b>1. Algorytm</b>	-	<b>kwota</b>	<b>3.966.220 zł.,</b>
w tym:			
➤ <b>Aktywne formy</b>	-	<b>kwota</b>	<b>3.630.530 zł.,</b>
◆ roboty publiczne	-	kwota	1.195.100 zł.,
◆ prace interwencyjne	-	kwota	628.650 zł.,
◆ jednorazowe środki na podjęcie działalności gospodarczej	-	kwota	501.580 zł.,
◆ szkolenia	-	kwota	358.550 zł.,
◆ przygotowanie zawodowe	-	kwota	189.500 zł.,
◆ staże	-	kwota	717.300 zł.,
◆ doposażenie, wyposażenie stanowisk-		kwota	39.150 zł.,
◆ inne	-	kwota	700 zł.

W ramach wskazanych środków finansowych Powiatowy Urząd Pracy w Ciechanowie zaktywizował **1.118** osób bezrobotnych. Nadmienić należy, że w 2004 roku na aktywizację osób bezrobotnych pozyskano 3.878.900 zł, co stanowiło około 72 % kwoty z 2005 roku.

➤ <b>Pracownicy młodociani</b>	-	<b>kwota</b>	<b>335.690 zł.</b>
--------------------------------	---	--------------	--------------------

Zgodnie z art. 139 pkt 7 ustawy z dnia 20 kwietnia 2004 r. o promocji zatrudnienia i instytucjach rynku pracy (Dz. U. z 2004 r. Nr 99 poz. 1001 z późn. zm.) Powiatowy Urząd Pracy w Ciechanowie zakończył w dniu 30.06.2005 r. refundację wynagrodzenia i składek na ubezpieczenie społeczne od tych wynagrodzeń za młodo-

cianych pracowników zatrudnionych w celu przygotowania zawodowego młodocianych. Przedmiotowe zadanie przejęły Ochotnicze Hufce Pracy.

## **2. Sektorowy Program Operacyjny Rozwój Zasobów Ludzkich współfinansowany z Europejskiego Funduszu Społecznego - kwota 1.256.130 zł.,**

- |  |   |       |                |
|--|---|-------|----------------|
| - dofinansowanie z EFS                     | - | kwota | 1.191.100 zł., |
| - wkład własny z Funduszu Pracy – algorytm | - | kwota | 65.030 zł.,    |

w tym:

### **> Działanie 1.2 „Europejska Szansa Młodzieży**

- |                             |   |       |             |
|-----------------------------|---|-------|-------------|
| - Zapracuj na lepsze jutro” | - | kwota | 68.100 zł., |
|-----------------------------|---|-------|-------------|

### **> Działanie 1.2 „Pierwszy Start” - kwota 762.030 zł.,**

- |  |   |       |              |
|--|---|-------|--------------|
| - dofinansowanie z EFS                     | - | kwota | 697.000 zł., |
| - wkład własny z Funduszu Pracy – algorytm | - | kwota | 65.030 zł.,  |

### **> Działanie 1.3 „Ponad Barrierami” - kwota 426.000 zł.**

(dofinansowanie z EFS)

Wysokość środków finansowych na realizację SPO RZL na 2005 rok w powiecie ciechanowskim wynosiła **1.188.030 zł.** z przeznaczeniem na aktywizację osób bezrobotnych jak wykazano poniżej:

- |  |   |       |              |
|--|---|-------|--------------|
| > prace interwencyjne                                      | - | kwota | 423.920 zł., |
| > jednorazowe środki na podjęcie działalności gospodarczej | - | kwota | 165.000 zł., |
| > szkolenia  | - | kwota | 217.120 zł., |
| > przygotowanie zawodowe                                   | - | kwota | 34.460zł.,   |
| > staże  | - | kwota | 347.530 zł.  |

W ramach przyznanych środków finansowych na realizację w/w zadań, Urząd zaktywizował **294** osoby bezrobotne.

## **3. Pierwszy Biznes - kwota 169.550 zł.**

Środki finansowe Funduszu Pracy na realizację programu „**Pierwszy Biznes**” w łącznej kwocie **169.550 zł.** zostały podzielone w następujący sposób:

### **> jednorazowe środki na podjęcie działalności**

- |              |   |       |              |
|--------------|---|-------|--------------|
| gospodarczej | - | kwota | 161.000 zł., |
| > szkolenia  | - | kwota | 8.550 zł.    |



Wskazane środki finansowe pozwoliły na ukończenie szkolenia z zakresu prowadzenia działalności gospodarczej oraz podjęcie działalności gospodarczej 14 młodym osobom bezrobotnym.

Kwota **277200 zł.** przyznana decyzją Ministra Gospodarki i Pracy na tzw. Pierwszy Biznes nie została w całości wykorzystana na aktywizację młodzieży do 25 roku życia w ramach w/w form ze względu na małe zainteresowanie tej grupy osób bezrobotnych. Część tej kwoty tj. **107.650 zł.** została wykorzystana na udzielenie jednorazowych środków na podjęcie działalności gospodarczej przez inne osoby bezrobotne.

Wykorzystanie środków Funduszu Pracy na aktywne formy przeciwdziałania bezrobociu na dzień 31.12.2005 r. przedstawia się jak niżej:

#### Finansowanie aktywnych form

Tabela 19

Moduł	Limit	Osoby		Wydatkowanie	Stosunek wydatków do limitu w %
		plan	wykonanie		
1	2	3	4	5	6
roboty publiczne	1.195.100	247	260	1.194.608	99,95 %
prace interwencyjne	1.052.570	433	404	905.252	86,00 %
jednorazowe środki na podjęcie działalności gospodarczej	827.580	80	76	812.900	98.22 %
szkolenia	584.220	384	265	419.070	71,73 %
przygotowanie zawodowe	223.960	85	85	215.034	96,01 %
staże	1.132.930	318	318	1.045.246	92,26 %
doposażenie, wyposażenie stanowisk	39.150	6	6	39.150	100,00 %
inne	700	-	-	686	98,00 %
pracownicy młodociani	335.690	280	280	335.682	100,00 %
ogółem	5.391.900	1.833	1.724	4.967.625	92,13 %

W 2005 roku Powiatowy Urząd Pracy w Ciechanowie przystąpił do realizacji projektów w ramach SPO RZL 2004 – 2006 współfinansowanych projektów z Europejskiego Funduszu Społecznego dla Działania 1.5 „Zacznij jeszcze raz” oraz dla Działania 1.6 „Macierzyństwo nie przeszkoda”. Tutejszy Urząd pozyskał na realizację przedmiotowych projektów na przełomie roku 2005 i 2006 środki finansowe w wysokości odpowiednio:

- > Działanie **1.5 – 316.170 zł.**, na aktywizację 60 osób bezrobotnych,
- > Działanie **1.6 – 246.400 zł.**, na aktywizację 30 bezrobotnych kobiet.

W czwartym kwartale 2005 roku rozpoczęło się wydatkowanie w/w kwot.

Ponadto, w 2004 roku Starosta Ciechanowski oraz działający z jego upoważnienia Powiatowy Urząd Pracy w Ciechanowie stali się beneficjentami programu Promocja zatrudnienia wśród młodzieży „Start zawodowy młodzieży szansą na lepsze jutro”, dla którego pozyskano dotację w wysokości **243.714 euro** w ramach środków Phare 2002 pochodzących z Unii Europejskiej za pośrednictwem Polskiej Agencji Rozwoju Przedsiębiorczości w Warszawie. Całkowita wartość projektu wynosiła **413.072 euro**, w tym:

- > dotacja PARP – 59 % kwota 243.714 euro,
- > wkład własny - 41 % kwota 169.359 euro.

Umowa o udzielenie dotacji została podpisana w dniu 30 kwietnia 2004 roku pomiędzy Polską Agencją Rozwoju Przedsiębiorczości w Warszawie a Starostą Powiatu Ciechanowskiego, w imieniu którego działał Powiatowy Urząd Pracy w Ciechanowie. Przedmiotowy projekt zakładał partnerstwo przy jego realizacji ze Starostami Powiatu Mławskiego, Płońskiego i Żuromińskiego oraz podległych im odpowiednio powiatowych urzędów pracy.

Okres realizacji projektu wynosił od dnia 01.06.2004 r. do dnia 31.07.2005 r. Na realizację przedmiotowego projektu Powiatowy Urząd Pracy w Ciechanowie wraz z partnerami Powiatowymi Urzędami Pracy w Mławie, Płońsku i Żurominie wydatkował kwotę **220.193 euro** (dotacja – **129.914 euro**, wkład własny – **90.279 euro**).

Minister Gospodarki i Pracy decyzją nr DF.I./4021/5/AŁ/05 z dnia 01.02.2005 r. przyznał Staroście Ciechanowskiemu na rok 2005 środki finansowe Funduszu Pracy w kwocie **497.100 zł.** (w roku 2004 – w kwocie 307.500 zł, co stanowi 61,85 % wysokości środków z 2005 roku) na pozostałe wydatki związane z obsługą osób bezrobotnych między innymi na koszty korespondencji, prowizji z tytułu wypłat zasiłków, jak również

na rozwijanie i eksploatację systemu informatycznego. Limit został zwiększony o **2.400 zł.** decyzją nr DF.I.-4021-5b-MP/05 z dnia 05.12.2005 r. W tym stanie rzeczy w dyspozycji tutejszego Urzędu w 2005 r. była kwota **499.500 zł.** Przyznany limit na dzień 31.12.2005 r. został wykorzystany w wysokości **496.600 zł.** (w 99,42%).

Jak wyżej wspomniano, wydatki na aktywne łagodzenie skutków bezrobocia w ramach tzw. algorytmu w 2005 roku wynoszą **4.967.625 zł.** (w roku 2004 – kwota 3.854.595 zł., co stanowi 77,59 % wysokości środków z 2005 roku), natomiast wydatki na zasiłki dla osób bezrobotnych, zasiłki i świadczenia przedemerytalne wraz z pochodnymi za okres od stycznia do grudnia 2005 r. zamknęły się sumą **6.622.400 zł.** (w roku 2004 – kwota 15.140.939 zł., co stanowi 228,63 %! wysokości środków z 2005 roku). Proporcje wymienionych pozycji stanowią, iż wydatki na aktywizację osób bezrobotnych wynoszą **72,01 %** kwoty wydatkowanej na zasiłki (w 2004 roku – 25,46%).