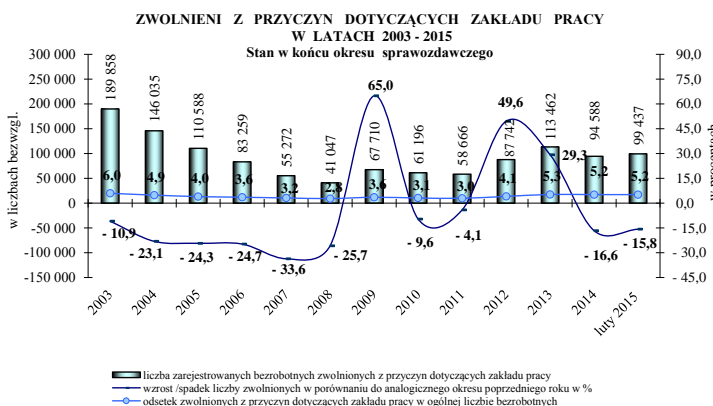
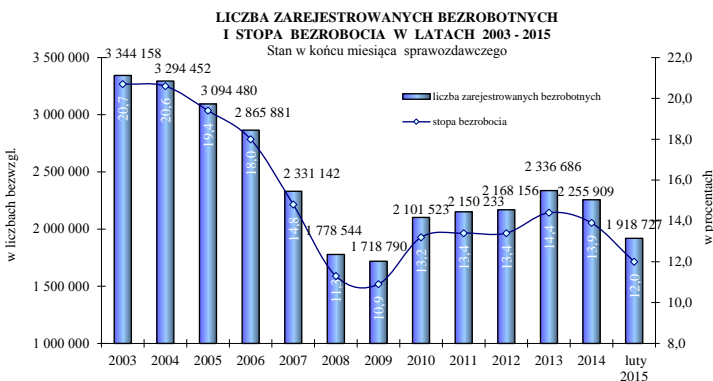


## BEZROBOCIE REJESTROWANE W POLSCE Raport miesięczny – luty 2015 r.



W latach 2003 - 2008 z roku na rok obserwowano stałą tendencję spadku bezrobocia rejestrowanego. W końcu 2003 r. w urzędach pracy zarejestrowanych było 3 175,7 tys. osób, a wskaźnik bezrobocia wyniósł 20%. Do końca 2007 r. zarówno liczba, jak i stopa bezrobocia rejestrowanego zmniejszały się coraz szybciej. Najwyższą dynamikę spadku bezrobocia odnotowano w 2007 r. (24,4% w porównaniu do stanu z końca 2006 r.). W końcu 2009 r. po raz pierwszy od kilku lat bezrobocie zwiększyło się do 1 892,7 tys. osób, czyli wzrost poziomu bezrobocia w skali roku wyniósł 418,9 tys. osób, tj. 28,4%. Stopa bezrobocia wyniosła 12,1%, tj. wzrosła o 2,6 p. p. W kolejnych latach obserwowaliśmy systematyczny wzrost zarówno liczby, jak i stopy bezrobocia rejestrowanego. W końcu 2013 r. dynamika wzrostu bezrobocia wyniosła 1,0%, tj. liczba bezrobotnych zwiększyła się o 21,1 tys. osób do 2 157,9 tys. Wskaźnik bezrobocia wyniósł 13,4% w porównaniu z 2012 r. nie zmienił się r. W końcu 2014 r. liczba bezrobotnych wyniosła 1 825,2 tys. osób, tj. była o 332,7 tys. osób niższa niż przed rokiem (spadek o 15,4%). Z kolei wskaźnik bezrobocia wyniósł 11,5%

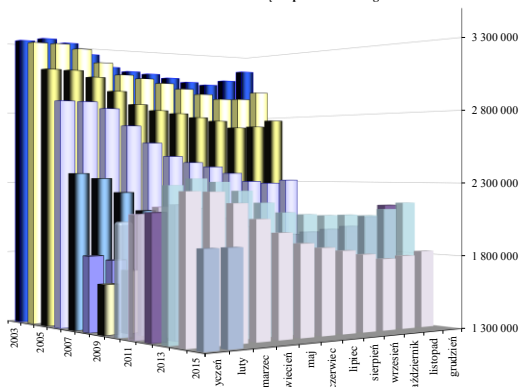
**W lutym 2015 r. liczba bezrobotnych wyniosła 1 918,7 tys. osób, czyli była niższa niż rok wcześniej. W skali roku spadek wyniósł 337,2 tys. osób (tj. 14,9%).** Liczba bezrobotnych poprzednio pracujących zmniejszyła się o 13,9%, zaś liczba dotychczas niepracujących spadła o 19,7%.

W lutym 2015 r. w porównaniu do lutego 2014 r. **poziom bezrobocia obniżył się we wszystkich województwach**, a spadek kształtował się w przedziale od 10,1% w podkarpackim do 21,3% w lubuskim.

**Stopa bezrobocia w lutym 2015 r. wyniosła 12,0% i była o 1,9 p. p. niższa niż przed rokiem.** Wskaźnik bezrobocia w lutym 2015 r. obniżył się we wszystkich województwach. Najwyższy spadek stopy bezrobocia (o 3,1 p. p.) odnotowano w województwie lubuskim, a najniższy w mazowieckim (o 1,3 p. p.).

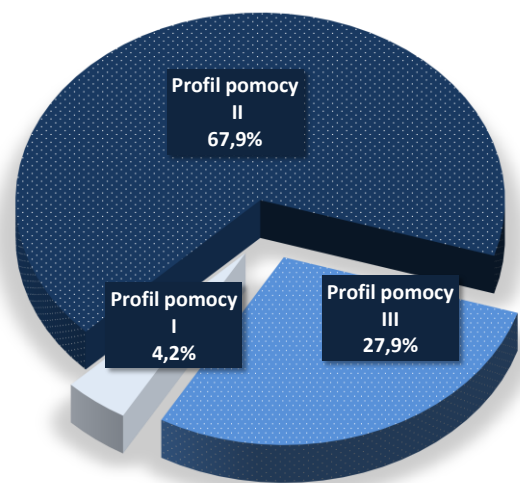
**W lutym 2015 r. w urzędach pracy zarejestrowanych było 99,4 tys. osób zwolnionych z przyczyn dotyczących zakładu pracy** (wobec 118,0 tys. przed rokiem). Tym samym w ciągu roku statystyka ta zmniejszyła się o 18,6 tys. osób, tj. o 15,8%. Osoby zwolnione z przyczyn dotyczących zakładu pracy stanowiły 5,2% zarejestrowanych bezrobotnych.

**POZIOM BEZROBOCIA W LATACH 2003-2014 - SEZONOWOŚĆ**  
Stan w końcu miesiąca sprawozdawczego



w liczbach bezwzględnych

Sezonowość od lat stanowi podstawową cechę polskiego rynku pracy i oznacza wzrost bezrobocia w miesiącach rozpoczynających i kończących rok. Miesiące wiosenne są okresami spadku liczby zarejestrowanych bezrobotnych, co wynika m.in. z rozpoczynania prac sezonowych w budownictwie i rolnictwie, a także rozpoczynania się sezonu turystycznego. Z kolei na przełomie roku z powodu napływu do bezrobocia osób, którym wygasają wówczas umowy o pracę oraz powrót do bezrobocia osób wykonujących subsydiowane zatrudnienie liczba bezrobotnych wzrasta. Równocześnie w miesiącach kończących rok liczba bezrobotnych wyłączanych z ewidencji zmniejsza się.

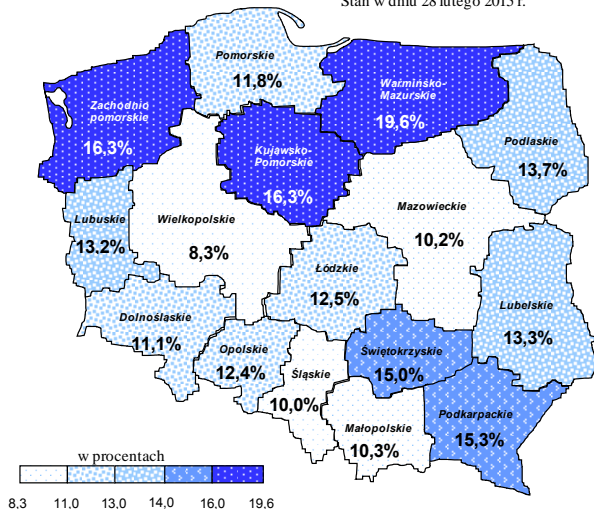


**W końcu lutego 2015 r., w porównaniu do stanu z końca stycznia 2015 r., liczba bezrobotnych wzrosła o 128 osób.** W lutym 2014 r. poziom bezrobocia spadł o 4,8 tys. osób.

Nowelizacja ustawy z dnia 20 kwietnia 2004 r. o promocii zatrudnienia i instytucjach rynku pracy, która weszła w życie 27 maja 2014 r. wprowadziła obowiązek profilowania pomocy dla bezrobotnych. W końcu lutego 2015 r. w rejestrach znajdowało się **1 840,3 tys. osób z ustalonym profilem pomocy z czego 75,1 tys. w pierwszym profilu pomocy, 1 252,5 tys. w drugim profilu pomocy, a 512,8 tys. w trzecim profilu pomocy.**

**STOPA BEZROBOCIA WEDŁUG WOJEWÓDZTWA**

Stan w dniu 28 lutego 2015 r.



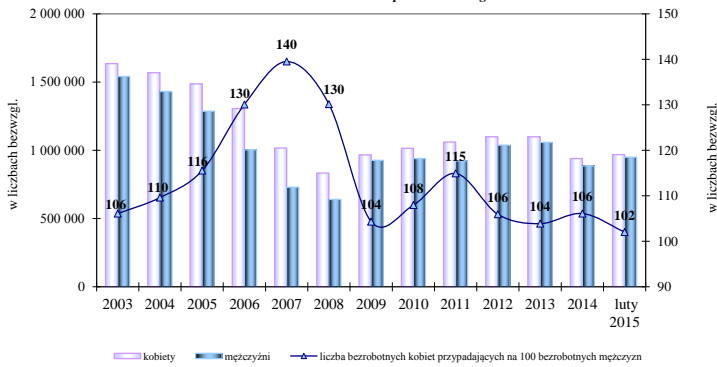
**Wskaźnik bezrobocia w końcu lutego br. w porównaniu do poprzedniego miesiąca nie zmienił się.** W lutym 2014 r. stopa bezrobocia wyniosła 13,9% i w ujęciu miesięcznym także pozostała bez zmian.

Od lat **wysoki pozostaje stopień terytorialnego zróżnicowania bezrobocia w Polsce.** Jest to wynikiem zarówno nierównomiernego rozwoju społeczno – gospodarczego regionów, jak i ich położenia geograficznego. Terytorialne zróżnicowanie, mierzone różnicą pomiędzy najniższą i najwyższą wartością wskaźnika bezrobocia waha się.

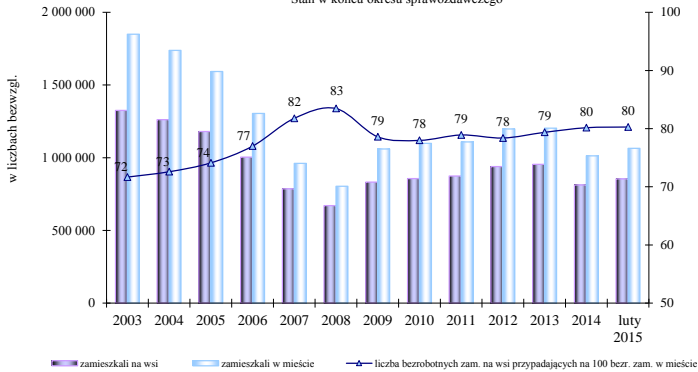
W lutym 2015 r. **różnica pomiędzy najniższą i najwyższą stopą bezrobocia w województwach wynosiła 11,3 p. p.** (wielkopolskie – 8,3%, warmińsko – mazurskie – 19,6%), wobec 12,2 p. p. odnotowanej przed rokiem.

**Ministerstwo Pracy i Polityki Społecznej**  
**Departament Rynku Pracy**

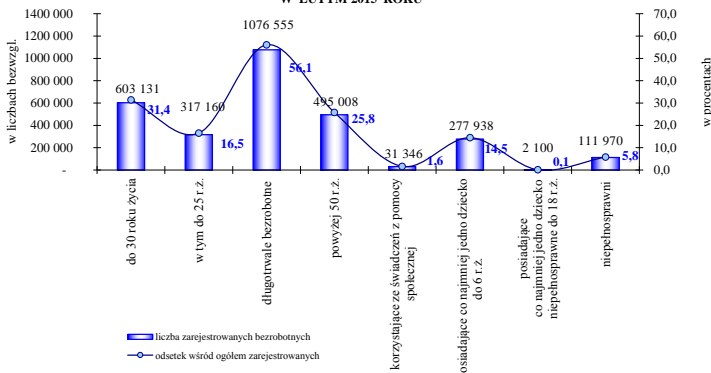
**ZAREJESTROWANI BEZROBOTNI WEDŁUG PŁCI W LATACH 2003 - 2015**  
Stan w końcu okresu sprawozdawczego



**ZAREJESTROWANI BEZROBOTNI WEDŁUG MIEJSCA ZAMIESZKANIA W LATACH 2003 - 2015**  
Stan w końcu okresu sprawozdawczego



**WYBRANE GRUPY BEZROBOTNYCH W LUTYM 2015 ROKU**



W latach 2003 - 2007 zdecydowanie szybciej zmniejszała się liczba bezrobotnych mężczyzn niż kobiet, co miało swoje odzwierciedlenie we wzroście odsetka kobiet wśród ogółu zarejestrowanych. W końcu 2002 r. kobiety zarejestrowane w urzędach pracy stanowiły 51,2% ogółu bezrobotnych, wobec 58,2% w końcu 2007 r., ale już 56,6% w końcu 2008 r. i 51,1% w końcu 2009 r. W końcu 2011 r. udział kobiet w ogólnej liczbie bezrobotnych zwiększył się do 53,5%, by w końcu 2014 r. spaść do 51,5%.

**W końcu lutego 2015 r. w ewidencji bezrobotnych znajdowało się 969,0 tys. kobiet oraz 949,7 tys. mężczyzn.** W porównaniu do stanu z końca lutego 2014 r., **populacja bezrobotnych kobiet spadła o 153,0 tys. osób (tj. o 13,6%), a liczba bezrobotnych mężczyzn spadła o 184,2 tys., tj. o 16,2%.** Odsetek kobiet w ogólnej liczbie bezrobotnych wyniósł 50,5%.

**Na 100 bezrobotnych mężczyzn przypadają 102 kobiety (przed rokiem na 100 mężczyzn przypadało 99 kobiet).**

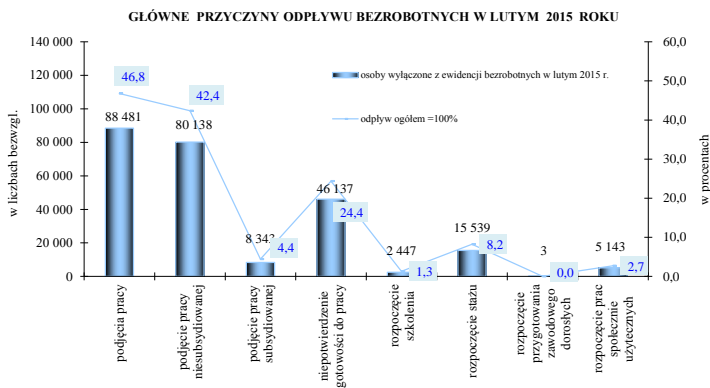
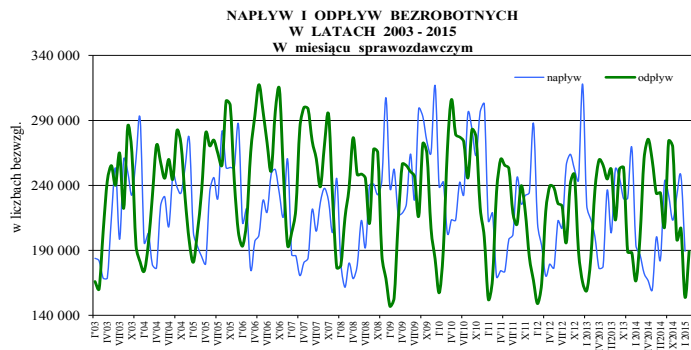
**Na wsi mieszka ok. 39% ludności Polski, natomiast wśród bezrobotnych mieszkańcy wsi stanowią ok. 43-45%.** Notowany do końca 2008 r. spadek poziomu bezrobocia dotyczył zarówno mieszkańców wsi, jak i miast, przy czym liczba bezrobotnych zamieszkałych w mieście zmniejszała się bardziej dynamicznie. W kolejnych latach, z wyjątkiem lat 2011 i 2013 r., wzrost bezrobocia w większym zakresie dotyczył osób zamieszkałych w miastach.

**W końcu lutego 2015 r. w urzędach pracy zarejestrowanych było 854,4 tys. bezrobotnych zamieszkałych na wsi.** W porównaniu do stanu z końca lutego 2014 r., **liczba bezrobotnych zamieszkałych na wsi zmniejszyła się o 14,4%, przy spadku liczby zamieszkałych w mieście o 15,4%.** Tym samym odsetek zamieszkałych na wsi wśród zarejestrowanych bezrobotnych wyniósł 44,5%, wobec 44,2% przed rokiem.

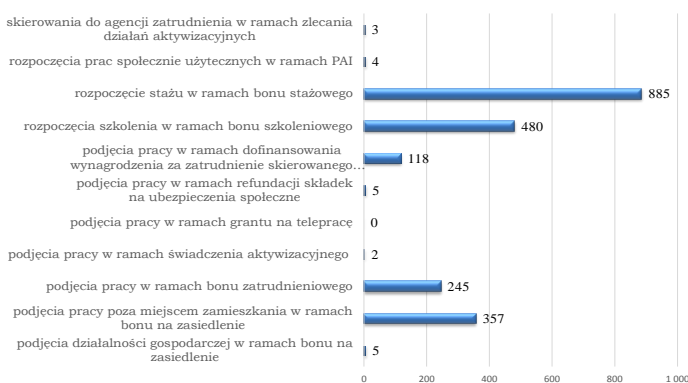
W art. 49 ustawy o promocji zatrudnienia i instytucjach rynku pracy wyszczególnione zostały grupy osób uznanych za będące w szczególnej sytuacji na rynku pracy. **W końcu lutego 2015 r. status osoby w szczególnej sytuacji na rynku pracy posiadało 1 665,4 tys. osób, co oznacza, że 87 na 100 bezrobotnych spełniało kryteria by być zaliczonym do tej kategorii.** Osoba może spełniać kryteria by jednocześnie być zakwalifikowaną do kilku grup w szczególnej sytuacji.

**Najbardziej liczną zbiorowość tworzą długotrwale bezrobotni (1 076,6 tys. osób), tj. 56,1% ogółu zarejestrowanych** oraz 603,1 tys. osób do 30 roku życia (31,4%) i 495,0 tys. osób bezrobotnych powyżej 50 roku życia (25,8%).

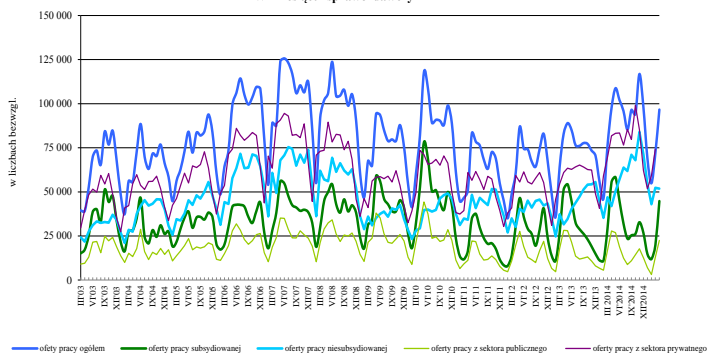
**Ministerstwo Pracy i Polityki Społecznej**  
**Departament Rynku Pracy**



**NOWE FORMY AKTYWIZACJI - LUTY 2015**



**OFERTY PRACY / WOLNE MIEJSCA PRACY LUB AKTYWIZACJI ZGŁOSZONE DO URZĘDÓW PRACY W LATACH 2003 - 2015**  
W miesiącu sprawozdawczym



Opracowanie: Wydział Analiz i Statystyki (AK)

Kształtowanie się poziomu bezrobocia zależy od wielkości i dynamiki zmian w napływie i odpływie z bezrobocia. Obie te wielkości charakteryzują się wysokimi wahaniami wynikającymi w znacznej mierze z sezonowości.

W lutym 2015 r. w urzędach pracy zarejestrowało się 189,3 tys. osób (tj. o 2,5% mniej niż w lutym 2014 r.), a odpływ bezrobotnych wyniósł 189,2 tys. osób (spadek o 5,2%). Oznacza to, że od początku roku napływ do bezrobocia wyniósł 436,6 tys. osób, a odpływ 343,0 tys. osób.

W lutym 2015 r. pracę podjęło 88,5 tys. bezrobotnych, tj. o 0,7% mniej niż przed rokiem. Liczba osób podejmujących prace niesubsydiowane spadła o 2,4%, a subsydiowane wzrosła o 19,0%. W 2015 r. pracę podjęło 165,7 tys. bezrobotnych.

W lutym 2015 r. aktywnymi programami rynku pracy objęto 31,5 tys. osób, wobec 41,2 tys. osób w lutym 2014 r. Od początku 2015 r. z aktywnych programów rynku pracy skorzystało 42,8 tys. osób.

Niepotwierdzenia gotowości do pracy były powodem wyłączenia z ewidencji bezrobotnych 46,1 tys. osób w lutym 2015 r. (spadek o 9,2%). W okresie styczeń – luty 2015 r. 85,7 tys. bezrobotnych nie potwierdziło gotowości do pracy.

W lutym 2015 r. z nowych form wsparcia, wprowadzonych nowelizacją ustawy o promocji zatrudnienia i instytucjach rynku pracy skorzystały 2 104 osoby, z czego najwięcej rozpoczęło staż w ramach bonu stażowego – 885, szkolenie w ramach bonu szkoleniowego 480 osób, a pracę poza miejscem zamieszkania w ramach bonu na zasiedlenie – 357 osób. Oznacza to, że od początku 2015 r. z nowych form wsparcia skorzystało 2,7 tys. bezrobotnych.

W lutym 2015 r. pracodawcy zgłosili 96,6 tys. wolnych miejsc pracy i aktywizacji zawodowej<sup>1</sup> (tj. o 0,8 tys. ofert mniej niż przed rokiem). Liczba bezrobotnych przypadających na 1 ofertę pracy wyniosła 13 osób wobec 16 osób przed rokiem. W okresie styczeń – luty 2015 r. zgłoszono do urzędów pracy 168,7 tys. ofert pracy, w tym 104,1 tys. oferty pracy niesubsydiowanej (wzrost o 17,1%), przy spadku subsydiowanych o 23,7%.

<sup>1</sup> Nazewnictwo „wolne miejsca pracy i aktywizacji zawodowej” wprowadzone zostało do sprawozdawczości począwszy od stycznia 2010 r. i jest zgodne z zapisami ustawy z dnia 19 grudnia 2008 r. o zmianie ustawy o promocji zatrudnienia i instytucjach rynku oraz o zmianie niektórych innych ustaw (Dz. U. z 2009 r. Nr 6 poz. 33). Dane są porównywalne z informacjami nt. ofert pracy gromadzonymi w latach wcześniejszych.