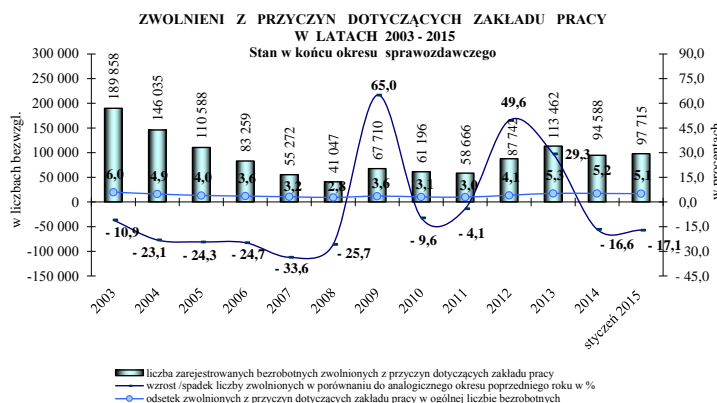
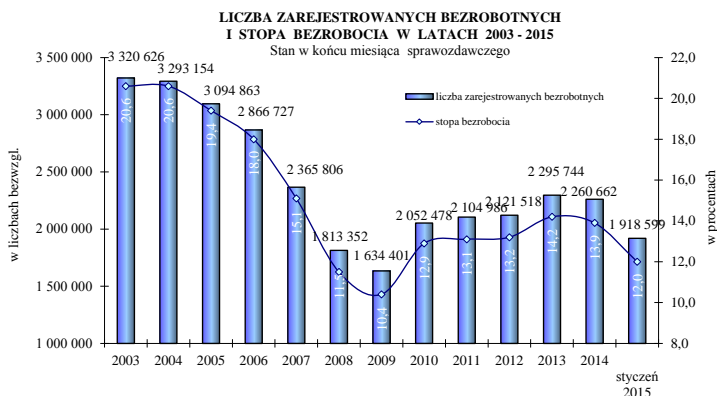
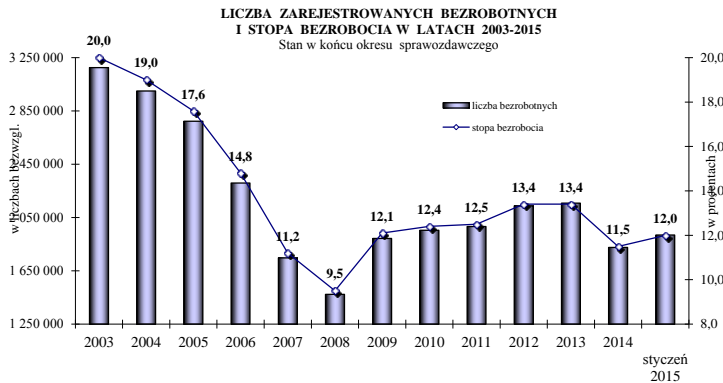


BEZROBOCIE REJESTROWANE W POLSCE Raport miesięczny – styczeń 2015 r.



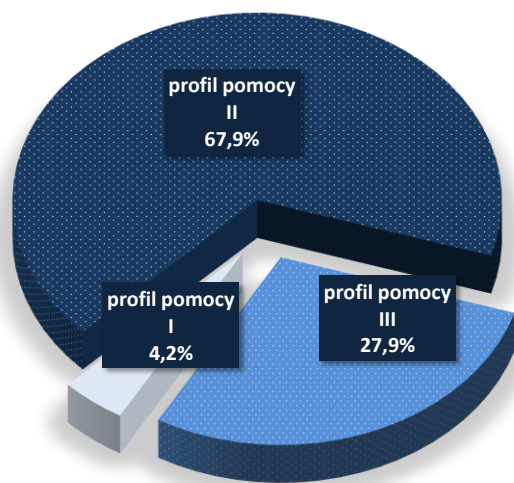
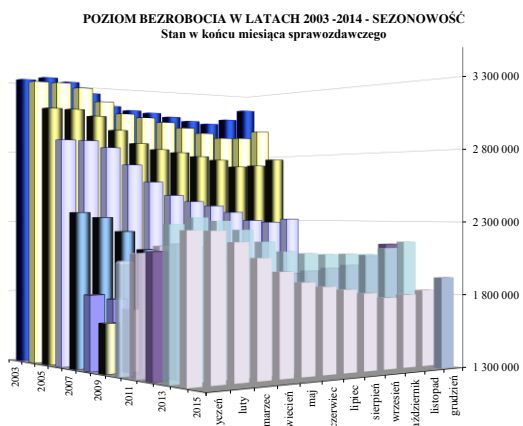
W latach 2003 - 2008 z roku na rok obserwowano stałą tendencję spadku bezrobocia rejestrowanego. W końcu 2003 r. w urzędach pracy zarejestrowanych było 3 175,7 tys. osób, a wskaźnik bezrobocia wyniósł 20%. Do końca 2007 r. zarówno liczba, jak i stopa bezrobocia rejestrowanego zmniejszały się coraz szybciej. Najwyższą dynamikę spadku bezrobocia odnotowano w 2007 r. (24,4% w porównaniu do stanu z końca 2006 r.). W końcu 2009 r. po raz pierwszy od kilku lat bezrobocie zwiększyło się do 1 892,7 tys. osób, czyli wzrost poziomu bezrobocia w skali roku wyniósł 418,9 tys. osób, tj. 28,4%. Stopa bezrobocia wyniosła 12,1%, tj. wzrosła o 2,6 p. p. W kolejnych latach obserwowaliśmy systematyczny wzrost zarówno liczby, jak i stopy bezrobocia rejestrowanego. W końcu 2013 r. dynamika wzrostu bezrobocia wyniosła 1,0%, tj. liczba bezrobotnych zwiększyła się o 21,1 tys. osób do 2 157,9 tys. Wskaźnik bezrobocia wyniósł 13,4% w porównaniu z 2012 r. nie zmienił się r. W końcu 2014 r. liczba bezrobotnych wyniosła 1 825,2 tys. osób, tj. była o 332,7 tys. osób niższa niż przed rokiem (spadek o 15,4%). Z kolei wskaźnik bezrobocia wyniósł 11,5%

W styczniu 2015 r. liczba bezrobotnych wyniosła 1 918,6 tys. osób, czyli była niższa niż rok wcześniej. W skali roku spadek wyniósł 342,1 tys. osób (tj. 15,1%). Liczba bezrobotnych poprzednio pracujących zmniejszyła się o 14,1%, zaś liczba dotychczas niepracujących spadła o 19,9%.

W styczniu 2015 r. w porównaniu do stycznia 2014 r. **poziom bezrobocia obniżył się we wszystkich województwach**, a spadek kształtował się w przedziale od 10,2% w podkarpackim do 21,4% w lubuskim.

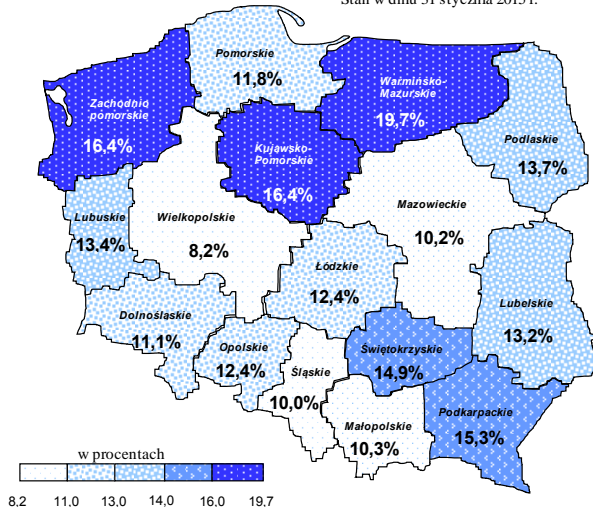
Stopa bezrobocia w styczniu 2015 r. wyniosła 12,0% i była o 1,9 p. p. niższa niż przed rokiem. Wskaźnik bezrobocia w styczniu 2015 r. obniżył się we wszystkich województwach. Najwyższy spadek stopy bezrobocia (o 3,1 p. p.) odnotowano w województwie lubuskim, a najniższy w mazowieckim (o 1,3 p. p.).

W styczniu 2015 r. w urzędach pracy zarejestrowanych było 97,7 tys. osób zwolnionych z przyczyn dotyczących zakładu pracy (wobec 117,9 tys. przed rokiem). Tym samym w ciągu roku statystyka ta zmniejszyła się o 20,2 tys. osób, tj. o 17,1%. Osoby zwolnione z przyczyn dotyczących zakładu pracy stanowiły 5,1% zarejestrowanych bezrobotnych.



STOPA BEZROBOCIA WEDŁUG WOJEWÓDZTWA

Stan w dniu 31 stycznia 2015 r.



Sezonowość od lat stanowi podstawową cechę polskiego rynku pracy i oznacza wzrost bezrobocia w miesiącach rozpoczynających i kończących rok. Miesiące wiosenne są okresami spadku liczby zarejestrowanych bezrobotnych, co wynika m.in. z rozpoczynania prac sezonowych w budownictwie i rolnictwie, a także rozpoczynania się sezonu turystycznego. Z kolei na przełomie roku z powodu napływu do bezrobocia osób, którym wygasają wówczas umowy o pracę oraz powrót do bezrobocia osób wykonujących subsydiowane zatrudnienie liczba bezrobotnych wzrasta. Równocześnie w miesiącach kończących rok liczba bezrobotnych wyłączanych z ewidencji zmniejsza się.

W końcu stycznia 2015 r., w porównaniu do stanu z końca grudnia 2014 r., liczba bezrobotnych wzrosła o 93,4 tys. osób (tj. o 5,1%). W styczniu 2014 r. poziom bezrobocia wzrósł o 102,8 tys. osób. Zatem, wzrost w bieżącym roku był słabszy.

Nowelizacja ustawy z dnia 20 kwietnia 2004 r. o promocji zatrudnienia i instytucjach rynku pracy, która weszła w życie 27 maja 2014 r. wprowadziła obowiązek profilowania pomocy dla bezrobotnych. W końcu stycznia 2015 r. w rejestrach znajdowało się **1 822,7 tys. osób z ustalonym profilem pomocy z czego 76,9 tys. w pierwszym profilu pomocy, 1 236,8 tys. w drugim profilu pomocy, a 509,0 tys. w trzecim profilu pomocy.**

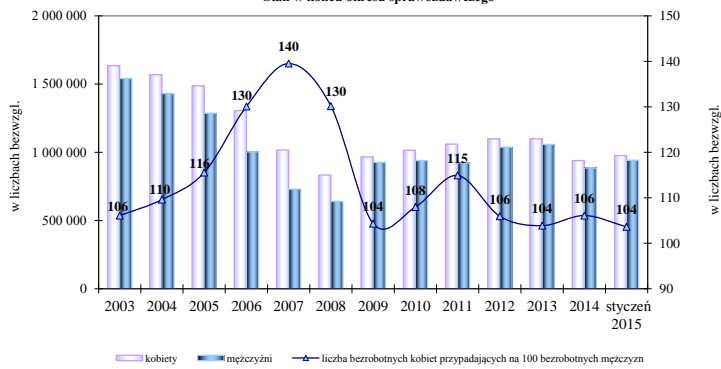
Wskaźnik bezrobocia w końcu stycznia br. w porównaniu do poprzedniego miesiąca wzrósł o 0,5 p. p. W styczniu 2014 r. stopa bezrobocia wyniosła 13,9% i w ujęciu miesięcznym wzrosła także o 0,5 p. p.

Od lat **wysoki pozostaje stopień terytorialnego zróżnicowania bezrobocia w Polsce.** Jest to wynikiem zarówno nierównomiernego rozwoju społeczno – gospodarczego regionów, jak i ich położenia geograficznego. Terytorialne zróżnicowanie, mierzone różnicą pomiędzy najniższą i najwyższą wartością wskaźnika bezrobocia waha się.

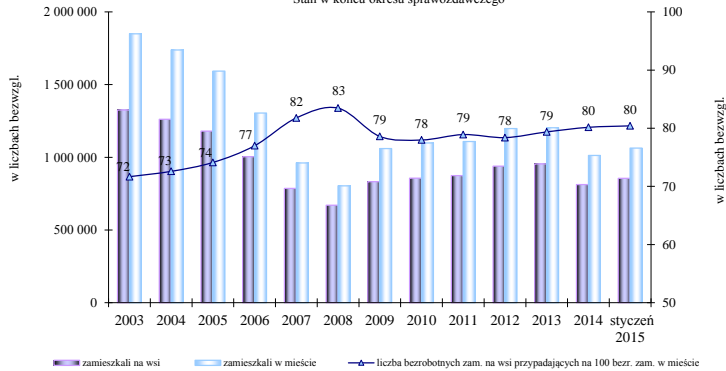
W styczniu 2015 r. **różnica pomiędzy najniższą i najwyższą stopą bezrobocia w województwach wynosiła 11,5 p. p.** (wielkopolskie – 8,2%, warmińsko – mazurskie – 19,7%), wobec 12,4 p. p. odnotowanej przed rokiem.

Ministerstwo Pracy i Polityki Społecznej
Departament Rynku Pracy

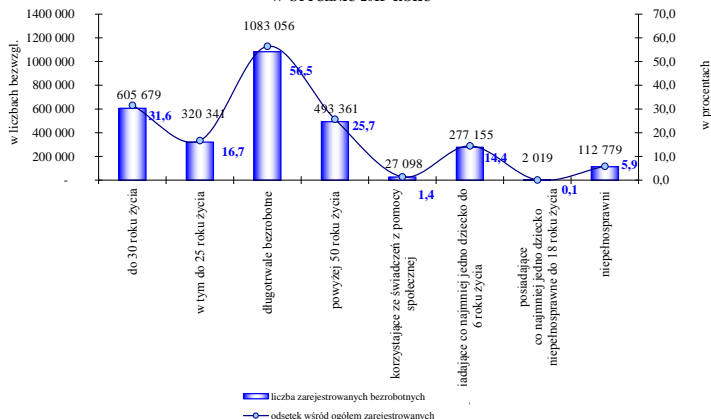
ZAREJESTROWANI BEZROBOTNI WEDŁUG PŁCI W LATACH 2003 - 2015
Stan w końcu okresu sprawozdawczego



ZAREJESTROWANI BEZROBOTNI WEDŁUG MIEJSCA ZAMIESZKANIA W LATACH 2003 - 2015
Stan w końcu okresu sprawozdawczego



WYBRANE GRUPY BEZROBOTNYCH W STYCZNIU 2015 ROKU



W latach 2003 - 2007 zdecydowanie szybciej zmniejszała się liczba bezrobotnych mężczyzn niż kobiet, co miało swoje odzwierciedlenie we wzroście odsetka kobiet wśród ogółu zarejestrowanych. W końcu 2002 r. kobiety zarejestrowane w urzędach pracy stanowiły 51,2% ogółu bezrobotnych, wobec 58,2% w końcu 2007 r., ale już 56,6% w końcu 2008 r. i 51,1% w końcu 2009 r. W końcu 2011 r. udział kobiet w ogólnej liczbie bezrobotnych zwiększył się do 53,5%, by w końcu 2014 r. spaść do 51,5%.

W końcu stycznia 2015 r. w ewidencji bezrobotnych znajdowało się 976,3 tys. kobiet oraz 942,3 tys. mężczyzn. W porównaniu do stanu z końca stycznia 2014 r., **populacja bezrobotnych kobiet spadła o 159,1 tys. osób (tj. o 14,0%), a liczba bezrobotnych mężczyzn spadła o 183,0 tys., tj. o 16,3%.** Odsetek kobiet w ogólnej liczbie bezrobotnych wyniósł 50,9%.

Na 100 bezrobotnych mężczyzn przypadają 104 kobiety (przed rokiem 101 kobiet).

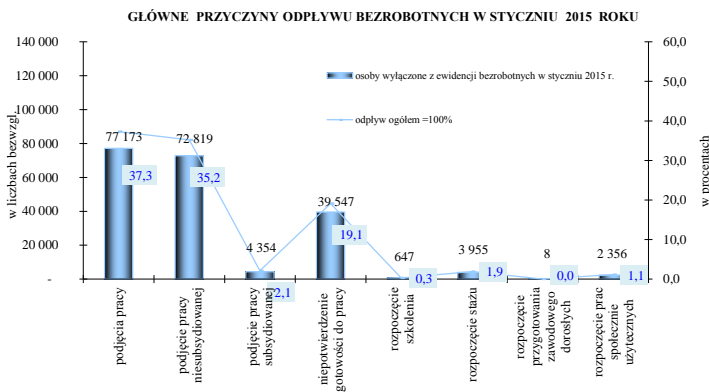
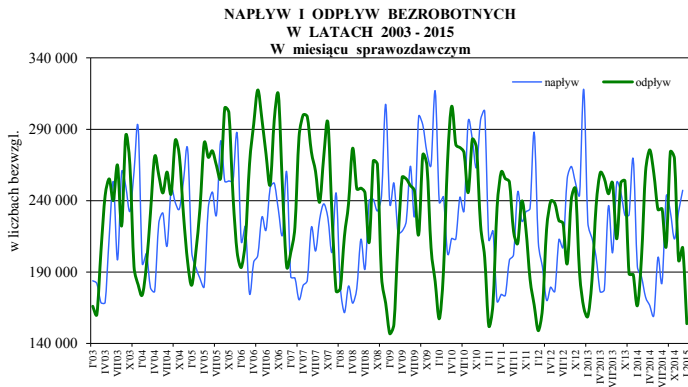
Na wsi mieszka ok. 39% ludności Polski, natomiast wśród bezrobotnych mieszkańcy wsi stanowią ok. 43-45%. Notowany do końca 2008 r. spadek poziomu bezrobocia dotyczył zarówno mieszkańców wsi, jak i miast, przy czym liczba bezrobotnych zamieszkałych w mieście zmniejszała się bardziej dynamicznie. W kolejnych latach, z wyjątkiem lat 2011 i 2013 r., wzrost bezrobocia w większym zakresie dotyczył osób zamieszkałych w miastach.

W końcu stycznia 2015 r. w urzędach pracy zarejestrowanych było 855,1 tys. bezrobotnych zamieszkałych na wsi. W porównaniu do stanu z końca stycznia 2014 r., **liczba bezrobotnych zamieszkałych na wsi zmniejszyła się o 14,6%, przy spadku liczby zamieszkałych w mieście o 15,6%.** Tym samym odsetek zamieszkałych na wsi wśród zarejestrowanych bezrobotnych wyniósł 44,6%, wobec 44,3% przed rokiem.

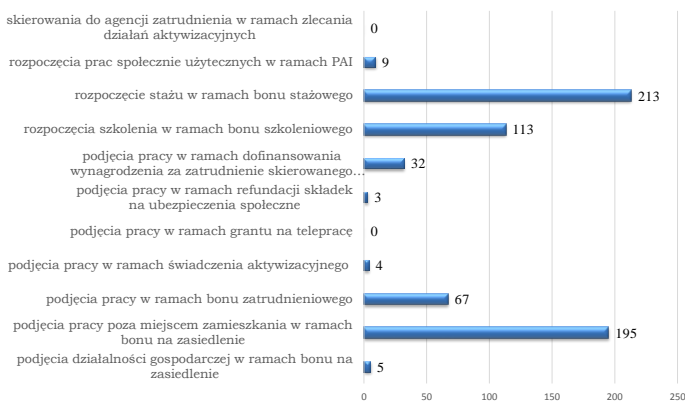
W art. 49 ustawy o promocji zatrudnienia i instytucjach rynku pracy wyszczególnione zostały grupy osób uznanych za będące w szczególnej sytuacji na rynku pracy. **W końcu stycznia 2015 r. status osoby w szczególnej sytuacji na rynku pracy posiadało 1 668,1 tys. osób, co oznacza, że 87 na 100 bezrobotnych spełniało kryteria by być zaliczonym do tej kategorii.** Osoba może spełniać kryteria by jednocześnie być zakwalifikowaną do kilku grup w szczególnej sytuacji.

Najbardziej liczną zbiorowość tworzą długotrwale bezrobotni (1 083,1 tys. osób), tj. 56,5% ogółu zarejestrowanych oraz 605,7 tys. osób do 30 roku życia (31,6%) i 493,4 tys. osób bezrobotnych powyżej 50 roku życia (25,7%).

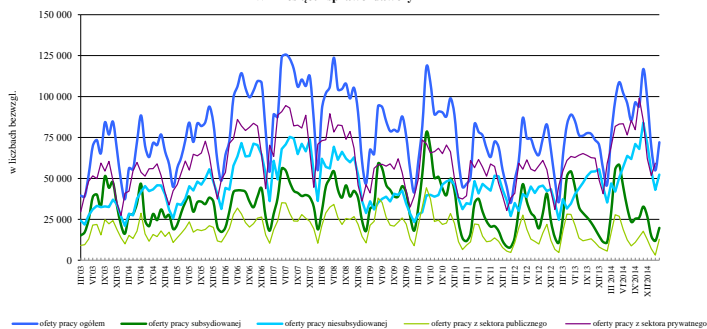
Ministerstwo Pracy i Polityki Społecznej
Departament Rynku Pracy



NOWE FORMY AKTYWIZACJI - STYCZEŃ 2015



OFERTY PRACY / WOLNE MIEJSCA PRACY LUB AKTYWIZACJI ZGŁOSZONE DO URZĘDÓW PRACY W LATACH 2003 - 2015 W miesiącu sprawozdawczym



Opracowanie: Wydział Analiz i Statystyki (AK)

Kształtowanie się poziomu bezrobocia zależy od wielkości i dynamiki zmian w napływie i odpływie z bezrobocia. Obie te wielkości charakteryzują się wysokimi wahaniami wynikającymi w znacznej mierze z sezonowości.

W styczniu 2015 r. w urzędach pracy zarejestrowało się **247,3 tys. osób (tj. o 8,2% mniej niż w styczniu 2014 r.), a odpływ bezrobotnych wyniósł 153,8 tys. osób (spadek o 7,6%).**

W styczniu 2015 r. pracę podjęło 77,2 tys. bezrobotnych, tj. o 8,2% mniej niż przed rokiem. Liczba osób podejmujących prace niesubsydiowane spadła o 9,5%, a subsydiowane wzrosła o 19,4%

W całym 2014 r. aktywnymi programami rynku pracy objęto 504,8 tys. osób, czyli o 6,1% więcej niż w 2013 r. **W styczniu 2015 r. aktywnymi programami rynku pracy objęto 11,3 tys. osób, wobec 14,4 tys. osób w styczniu 2014 r.**

Niepotwierdzenia gotowości do pracy były powodem wyłączenia z ewidencji bezrobotnych 39,5 tys. osób **w styczniu 2015 r. (spadek o 9,2%).**

W styczniu 2015 r. z nowych form wsparcia, wprowadzonych nowelizacją ustawy o promocji zatrudnienia i instytucjach rynku pracy skorzystało **641 osób, z czego najwięcej rozpoczęło staż w ramach bonu stażowego – 213, a pracę poza miejscem zamieszkania w ramach bonu na zasiedlenie podjęło 195, a 113 osób rozpoczęło szkolenia w ramach bonu szkoleniowego.**

W latach 2002 – 2007 z roku na rok wzrastała liczba ofert pracy będących w dyspozycji publicznych służb zatrudnienia. Jednak w 2008 r. zanotowany został spadek liczby ofert o 8%, a w 2009 roku o 21%. Wprawdzie w 2010 r. liczba ofert ponownie wzrosła o 13,1%, ale w 2011 r. zmniejszyła się aż o 27,2%. Zarówno w 2012 r., jak w 2013 r. notowana była tendencja wzrostowa. W 2014 r. do urzędów pracy wpłynęło 1 094,9 tys. ofert pracy tj. o 25,3% więcej niż w analogicznym okresie 2013 r.

W styczniu 2015 r. pracodawcy zgłosili 72,1 tys. wolnych miejsc pracy i aktywizacji zawodowej¹ (tj. o 4,1 tys. ofert mniej niż przed rokiem). Liczba bezrobotnych przypadających na 1 ofertę pracy wyniosła 17 osób wobec 21 osób przed rokiem.

¹ Nazewnictwo „wolne miejsca pracy i aktywizacji zawodowej” wprowadzone zostało do sprawozdawczości począwszy od stycznia 2010 r. i jest zgodne z zapisami ustawy z dnia 19 grudnia 2008 r. o zmianie ustawy o promocji zatrudnienia i instytucjach rynku oraz o zmianie niektórych innych ustaw (Dz. U. z 2009 r. Nr 6 poz. 33). Dane są porównywalne z informacjami nt. ofert pracy gromadzonymi w latach wcześniejszych.